



แผนอัตรากำลัง 3 ปี ประจำปีงบประมาณ 2567-2569

(ฉบับปรับปรุง ครั้งที่ 3 พ.ศ. 2567)



องค์การบริหารส่วนตำบล
อำเภอโพธิ์ศรีสุวรรณ จังหวัดศรีสะเกษ



แผนอัตรากำลัง ๓ ปี

ประจำปีงบประมาณ พ.ศ.๒๕๖๗ - ๒๕๖๙

(ฉบับปรับปรุง ครั้งที่ ๓ พ.ศ. ๒๕๖๗)



องค์การบริหารส่วนตำบลอีเซ
อำเภอโพธิ์ศรีสุวรรณ จังหวัดศรีสะเกษ

สารบัญ

	หน้า
๑. หลักการและเหตุผล	๑
๒. วัตถุประสงค์	๒
๓. กรอบแนวคิดในการจัดทำแผนอัตรากำลัง ๓ ปี	๓
๔. สภาพปัญหา ความต้องการของประชาชนในเขตตำบลอีเซ	๕
๕. ภารกิจ อำนาจหน้าที่ขององค์การบริหารส่วนตำบล	๗
๖. ภารกิจหลัก และภารกิจรอง ที่องค์กรปกครองส่วนท้องถิ่นจะดำเนินการ	๘
๗. สรุปปัญหาและแนวทางในการกำหนดโครงสร้างส่วนราชการและกรอบอัตรากำลัง	๙
๘. โครงสร้างการกำหนดส่วนราชการ	๙
๙. ภาระค่าใช้จ่ายเกี่ยวกับเงินเดือนและประโยชน์ตอบแทนอื่น	๑๘
๑๐. แผนภูมิโครงสร้างการแบ่งส่วนราชการตามแผนอัตรากำลัง ๓ ปี	๒๑
๑๑. บัญชีแสดงจัดคนลงสู่ตำแหน่งและการกำหนดเลขที่ตำแหน่งในส่วนราชการ	๒๗
๑๒. แนวทางการพัฒนาพนักงานส่วนตำบล	๓๒
๑๓. ประกาศคุณธรรม จริยธรรมของพนักงานส่วนท้องถิ่นและลูกจ้าง	๓๓

คำนำ

องค์การบริหารส่วนตำบลอีเซ มีการจัดทำแผนอัตรากำลัง ๓ ปี ประจำปีงบประมาณ พ.ศ. ๒๕๖๗ - ๒๕๖๙ ขึ้น โดยมีโครงสร้างการส่วนราชการและระดับตำแหน่งบริหารขององค์การบริหารส่วนตำบลให้เหมาะสมกับภารกิจตามหน้าที่เพื่อไม่ให้ซ้ำซ้อนกัน มีการกำหนดตำแหน่งการจัดอัตรากำลังพนักงานตามโครงสร้างให้เหมาะสมกับอำนาจหน้าที่ขององค์การบริหารส่วนตำบล ตามพระราชบัญญัติสภาตำบลและองค์การบริหารส่วนตำบลและองค์การบริหารส่วนตำบล พ.ศ. ๒๕๓๗ และแก้ไขเพิ่มเติม และตามพระราชบัญญัติกำหนดแผนและขั้นตอนการกระจายอำนาจให้แก่องค์กรปกครองส่วนท้องถิ่น พ.ศ. ๒๕๔๒ และให้คณะกรรมการพนักงานส่วนตำบล (ก.อบต.จังหวัดศรีสะเกษ) ตรวจสอบการกำหนดตำแหน่งและข้อมูลอัตรากำลังพนักงานส่วนตำบลและพนักงานจ้างให้เหมาะสม ทั้งยังใช้เป็นแนวทางในการดำเนินการวางแผนการพัฒนาคูคลากรขององค์การบริหารส่วนตำบลให้เหมาะสมต่อไป

องค์การบริหารส่วนตำบลอีเซ จึงได้มีการวางแผนอัตรากำลังขององค์การบริหารส่วนตำบลอีเซเป็นไปตามกฎหมายและระเบียบที่เกี่ยวข้อง ตามโครงสร้างการแบ่งงานและระบบงาน การกำหนดตำแหน่งการจัดอัตรากำลัง โครงสร้างให้เหมาะสมกับภารกิจ อำนาจหน้าที่ขององค์การบริหารส่วนตำบล จึงเสนอแผนอัตรากำลังเสนอต่อคณะกรรมการกลางพนักงานส่วนตำบล (ก.อบต. จังหวัดศรีสะเกษ) พิจารณาความเหมาะสมกับบทบาทภารกิจ อำนาจหน้าที่ ประสิทธิภาพ ความคุ้มค่าในการใช้ทรัพยากรบุคคล และประโยชน์สูงสุดต่อประชาชน ประกอบการพิจารณาให้ความเห็นชอบ เพื่อใช้เป็นแนวทางการดำเนินการวางแผนการใช้ อัตรากำลัง การกำหนดตำแหน่งและการใช้ตำแหน่งของพนักงานส่วนตำบล การพัฒนาคูคลากรขององค์การบริหารส่วนตำบลอีเซ ให้เหมาะสมต่อไป

องค์การบริหารส่วนตำบลอีเซ
อำเภอโพธิ์ศรีสุวรรณ จังหวัดศรีสะเกษ

แผนอัตรากำลัง ๓ ปี

ปีงบประมาณ พ.ศ. ๒๕๖๗ - ๒๕๖๙

องค์การบริหารส่วนตำบลอิเซ อำเภอโพธิ์ศรีสุวรรณ จังหวัดศรีสะเกษ

๑. หลักการและเหตุผล

ตามที่หนังสือจังหวัดศรีสะเกษ ที่ ศก ๐๐๒๓.๒/ว ๒๐๔๓ ลง ๓๑ มีนาคม ๒๕๖๖ เรื่อง การจัดทำแผนอัตรากำลัง ๓ ปี ประจำปีงบประมาณ พ.ศ.๒๕๖๗ - ๒๕๖๙ แจ้งว่าคณะกรรมการกลางข้าราชการหรือพนักงานส่วนท้องถิ่น (ก.จ. ก.ท.และ ก.อบต.)กำหนดให้องค์กรปกครองส่วนท้องถิ่นจัดทำแผนอัตรากำลัง ๓ ปี เพื่อเป็นกรอบในการกำหนดตำแหน่ง การใช้ตำแหน่งให้สอดคล้องเหมาะสมกับภารกิจ อำนาจหน้าที่ ความรับผิดชอบลักษณะงานที่ต้องปฏิบัติ ความยากของงาน โดยจะต้องดำเนินการจัดทำแผนอัตรากำลัง ๓ ปี ประจำปีงบประมาณ พ.ศ.๒๕๖๗ - ๒๕๖๙ ให้เสร็จก่อนแผนอัตรากำลัง ๓ ปี ฉบับเดิมครบกำหนดและสำนักงาน ก.จ. ก.ท. และ ก.อบต.แจ้งว่า ก.จ. ก.ท. และ ก.อบต. ในการประชุมครั้งที่ ๒/๒๕๖๖ เมื่อวันที่ ๒๓ กุมภาพันธ์ ๒๕๖๖ มีเนื้อหาสาระสำคัญ ดังนี้

๑. ให้องค์กรปกครองส่วนท้องถิ่นทุกแห่งจัดทำแผนอัตรากำลัง ๓ ปี ประจำปี งบประมาณ ๒๕๖๗ - ๒๕๖๙ โดยถือปฏิบัติตามประกาศคณะกรรมการข้าราชการหรือพนักงานส่วนท้องถิ่น(ก.จ.จ. ก.ท.จ. ก.อบต.จังหวัด และ ก.เมืองพัทยา) เรื่อง หลักเกณฑ์และเงื่อนไขเกี่ยวกับการบริหารงานบุคคลขององค์กรปกครองส่วนท้องถิ่น หมวด ๒ เรื่อง การกำหนดประเภท จำนวน และอัตราตำแหน่งและคู่มือการจัดทำแผนอัตรากำลัง ๓ ปี พ.ศ.๒๕๖๗ - ๒๕๖๙

๒. ขอความร่วมมือคณะกรรมการข้าราชการหรือพนักงานส่วนท้องถิ่น (ก.จ.จ. ก.ท.จ. ก.อบต.จังหวัด และ ก. เมืองพัทยา)เร่งรัดองค์กรปกครองส่วนท้องถิ่นทุกแห่งจัดทำแผนอัตรากำลัง ๓ ปี ประจำปี งบประมาณ ๒๕๖๗ - ๒๕๖๙ ให้แล้วเสร็จและนำเสนอคณะกรรมการข้าราชการหรือพนักงานส่วนท้องถิ่นพิจารณาให้เห็นชอบ โดยให้มีผลบังคับใช้ในวันที่ ๑ ตุลาคม ๒๕๖๖ และขอให้คณะกรรมการข้าราชการหรือพนักงานส่วนท้องถิ่นให้ความสำคัญในการกำหนดตำแหน่งองค์กรปกครองส่วนท้องถิ่นโดยคำนึงถึงภารกิจ อำนาจหน้าที่ ความรับผิดชอบ ลักษณะงานที่ต้องปฏิบัติ ความยากของงาน คุณภาพของงาน ปริมาณงาน และภาระค่าใช้จ่ายด้านการบริหารงานบุคคลขององค์กรปกครองส่วนท้องถิ่นตามมาตรา ๓๕ แห่งพระราชบัญญัติ ระเบียบบริหารงานบุคคลส่วนท้องถิ่น พ.ศ.๒๕๕๒ ทั้งนี้ให้องค์กรปกครองส่วนท้องถิ่นพิจารณากำหนดเพิ่มใหม่เท่าที่จำเป็น โดยถือเป็นขอกฎกพันในการกำหนดตำแหน่งองค์กรปกครองส่วนท้องถิ่น จะต้องพิจารณาจัดสรรงบประมาณในแต่ละปีสำหรับตั้งอัตราเป็นอัตราเงินเดือนของตำแหน่งที่กำหนดให้สอดคล้องกับงบประมาณรายจ่ายประจำปีและต้องมีการสรรหาบุคคลมาบรรจุและแต่งตั้งในตำแหน่งที่กำหนดตามปีงบประมาณในแผนอัตรากำลัง ๓ ปีโดยเคร่งครัด

๓. กรณีตำแหน่งข้าราชการหรือพนักงานส่วนท้องถิ่นสายงานผู้ปฏิบัติและตำแหน่งพนักงานจ้าง หากเป็นตำแหน่งว่างละวไม่ดำเนินการสรรหาภายในระยะเวลา ๑ ปี กรณีตำแหน่งข้าราชการหรือพนักงานส่วนท้องถิ่นนั้น หากมิได้เป็นตำแหน่งที่รายงานให้ กสธ. ดำเนินการสรรหาหรือมิได้อยู่ระหว่างขอใช้บัญชีผู้สอบแข่งขันได้ของ กสธ. ให้คณะกรรมการข้าราชการหรือพนักงานส่วนท้องถิ่นแจ้งองค์กรปกครองส่วนท้องถิ่นตรวจสอบ หากไม่มีการดำเนินการสรรหาและเป็นอัตรว่างให้พิจารณาขุบเลิกตำแหน่งดังกล่าว ทั้งนี้ต้องดำเนินการตรวจสอบจำนวนและอัตราตำแหน่งให้เป็นไปตามแนวทางปฏิบัติตามประกาศ

คณะกรรมการข้าราชการหรือพนักงานส่วนท้องถิ่น เรื่อง มาตรฐานทั่วไปเกี่ยวกับโครงสร้างการแบ่งส่วนราชการ วิธีการบริหาร และการปฏิบัติงานของข้าราชการหรือพนักงานส่วนท้องถิ่น และกิจการอันเกี่ยวกับการบริหารงานบุคคล ในองค์การปกครองส่วนท้องถิ่น พ.ศ. ๒๕๖๓ และประกาศคณะกรรมการกลางข้าราชการหรือพนักงานส่วนท้องถิ่น เรื่องกำหนดกอง สำนักหรือส่วนราชการที่เรียกชื่ออย่างอื่นขององค์การปกครองส่วนท้องถิ่น พ.ศ. ๒๕๖๓

เพื่อให้การจัดทำแผนอัตรากำลัง ๓ ปี ประจำปีงบประมาณ พ.ศ.๒๕๖๗ - ๒๕๖๙ ขององค์การปกครองส่วนท้องถิ่นเป็นไปด้วยความเรียบร้อย องค์การบริหารส่วนตำบลฮีเซ จึงได้ปรับปรุงแผนอัตรากำลัง ๓ ปี ครั้งที่ ๒ ประจำปีงบประมาณ พ.ศ.๒๕๖๗ - ๒๕๖๙ ขึ้น

๒. วัตถุประสงค์

๒.๑ เพื่อให้องค์การบริหารส่วนตำบลฮีเซ มีโครงสร้างการแบ่งงานและระบบงานที่เหมาะสมไม่ซ้ำซ้อน

๒.๒ เพื่อให้องค์การบริหารส่วนตำบลฮีเซ มีการกำหนดตำแหน่ง สายงาน การจัดอัตรากำลัง โครงสร้างส่วนราชการให้เหมาะสมกับภารกิจอำนาจหน้าที่ขององค์การบริหารส่วนตำบล ตามพระราชบัญญัติสภาตำบลและองค์การบริหารส่วนตำบล พ.ศ. ๒๕๓๗ แก้ไขเพิ่มเติม และตามพระราชบัญญัติกำหนดแผนและขั้นตอนการกระจายอำนาจให้องค์กรปกครองส่วนท้องถิ่น พ.ศ. ๒๕๔๒

๒.๓ เพื่อให้คณะกรรมการพนักงานส่วนตำบล (ก.อบต.จังหวัด) สามารถตรวจสอบการกำหนดตำแหน่งและการใช้ตำแหน่งพนักงานส่วนตำบล ข้าราชการครู บุคลากรทางการศึกษา ลูกจ้างประจำ และพนักงานจ้าง ว่าถูกต้องเหมาะสมกับภารกิจ อำนาจหน้าที่ ความรับผิดชอบของส่วนราชการนั้นหรือไม่

๒.๔ เพื่อเป็นแนวทางในการดำเนินการวางแผนการพัฒนาบุคลากรขององค์การบริหารส่วนตำบลฮีเซ

๒.๕ เพื่อให้องค์การบริหารส่วนตำบลฮีเซ สามารถวางแผนอัตรากำลังในการบรรจุและแต่งตั้งข้าราชการหรือพนักงานส่วนท้องถิ่น ข้าราชการครู บุคลากรทางการศึกษา ลูกจ้างประจำ และพนักงานจ้าง เพื่อให้การบริหารงานขององค์การปกครองส่วนท้องถิ่นเกิดประโยชน์ต่อประชาชน เกิดผลสัมฤทธิ์ต่อภารกิจตามอำนาจหน้าที่ ความรับผิดชอบอย่างมีประสิทธิภาพ มีความคุ้มค่า สามารถลดขั้นตอนการปฏิบัติงาน มีการลดภารกิจและยุบเลิกหน่วยงานที่ไม่จำเป็น การปฏิบัติภารกิจสามารถให้บริการสาธารณะ แก้ไขปัญหา และตอบสนองความต้องการของประชาชนได้เป็นอย่างดี

๒.๖ เพื่อให้องค์การบริหารส่วนตำบลฮีเซ สามารถควบคุมภาระค่าใช้จ่ายด้านนการบริหารงานบุคคลให้เป็นไปตามที่กฎหมายกำหนด

๓. กรอบแนวคิดในการจัดทำแผนอัตรากำลัง ๓ ปี

ตามที่คณะกรรมการจัดทำแผนอัตรากำลังขององค์การบริหารส่วนตำบลเอืเช เพื่อพิจารณาและจัดทำแผนอัตรากำลัง ๓ ปี โดยให้มีขอบเขตเนื้อหาครอบคลุมในเรื่องต่างๆ ดังต่อไปนี้

๓.๑ การวิเคราะห์ภารกิจ อำนาจหน้าที่ความรับผิดชอบขององค์การบริหารส่วนตำบลตามกฎหมายจัดตั้งองค์กรปกครองส่วนท้องถิ่นแต่ละประเภทตามพระราชบัญญัติแผนและขั้นตอนการกระจายอำนาจให้องค์กรปกครองส่วนท้องถิ่น พ.ศ. ๒๕๔๒ ตลอดจนกฎหมายอื่นให้สอดคล้องกับแผนพัฒนาเศรษฐกิจและสังคมแห่งชาติ แผนพัฒนาจังหวัดแผนพัฒนาอำเภอ แผนพัฒนาตำบล นโยบายของรัฐบาล นโยบายผู้บริหาร และสภาพปัญหาในพื้นที่ขององค์การบริหารส่วนตำบล เพื่อให้การดำเนินการขององค์การบริหารส่วนตำบล บรรลุตามพันธกิจที่ตั้งไว้จำเป็นต้องจัดสรรอัตรากำลัง ตามหน่วยงานต่างๆ ให้เหมาะสมกับเป้าหมายการดำเนินการ โดยมุมมองนี้เป็นการพิจารณาว่า งานในปัจจุบันที่ดำเนินการอยู่นั้นครบถ้วนและตรงตามภารกิจหรือไม่ อย่างไร หากงานที่ทำอยู่ในปัจจุบันไม่ตรงกับภารกิจในอนาคตก็ควรวางแผนกรอบอัตรากำลังให้ปรับเปลี่ยนไปตามทิศทางในอนาคต รวมถึงหากงานในปัจจุบันบางส่วนไม่ต้องดำเนินการแล้ว อาจทำให้การจัดสรรกำลังคนของบางส่วนราชการเปลี่ยนแปลงไป ทั้งนี้ เพื่อให้เกิดการเตรียมความพร้อมในเรื่องกำลังคนให้รองรับสถานการณ์ในอนาคต

๓.๒ กำหนดโครงสร้างการแบ่งส่วนราชการภายในและการจัดระบบงาน เพื่อรองรับภารกิจตามอำนาจหน้าที่ความรับผิดชอบ ให้สามารถแก้ปัญหาของตำบลเอืเชได้อย่างมีประสิทธิภาพ

๓.๓ การวิเคราะห์ต้นทุนค่าใช้จ่ายของกำลังคน : Supply pressure เป็นการนำประเด็นค่าใช้จ่ายบุคลากรเข้ามาร่วมในการพิจารณา เพื่อการจัดการทรัพยากรบุคคลที่มีอยู่เป็นไปอย่างมีประสิทธิภาพสูงสุด กำหนดตำแหน่งในสายงานต่างๆ จำนวนตำแหน่ง และระดับตำแหน่ง ให้เหมาะสมกับภาระหน้าที่ความรับผิดชอบ ปริมาณงาน และคุณภาพของงาน รวมทั้งสร้างความก้าวหน้าในสายอาชีพของกลุ่มงานต่างๆโดยในส่วนนี้จะคำนึงถึง

- การจัดระดับชั้นงานที่เหมาะสม ในพิจารณาถึงต้นทุนต่อการกำหนดระดับชั้นงานในแต่ละประเภท เพื่อให้การกำหนดตำแหน่งและการปรับระดับชั้นงานเป็นไปอย่างประหยัดและมีประสิทธิภาพสูงสุด
- การจัดสรรประเภทของบุคลากรส่วนท้องถิ่น (ข้าราชการหรือพนักงานส่วนท้องถิ่น ข้าราชการครู บุคลากรทางการศึกษา ลูกจ้างประจำ และพนักงานจ้าง) โดยหลักการแล้ว การจัดประเภทลักษณะงานผิดจะมีผลกระทบต่อประสิทธิภาพ และต้นทุนในการทำงานขององค์กร ดังนั้นในการกำหนดอัตรากำลังข้าราชการหรือพนักงานส่วนท้องถิ่นในแต่ละส่วนราชการจะต้องมีการพิจารณาว่าตำแหน่งที่กำหนดในปัจจุบันมีความเหมาะสมหรือไม่หรือควรเปลี่ยนลักษณะการกำหนดตำแหน่งเพื่อให้การทำงานเป็นไปอย่างมีประสิทธิภาพมากขึ้น โดยภาระค่าใช้จ่ายด้านการบริหารงานบุคคลต้องไม่เกินร้อยละสี่สิบของงบประมาณรายจ่ายตามมาตรา ๓๕ แห่งพระราชบัญญัติระเบียบบริหารงานบุคคลส่วนท้องถิ่น พ.ศ. ๒๕๔๒

๓.๔ การวิเคราะห์กระบวนการและเวลาที่ใช้ในการปฏิบัติงาน เป็นการนำข้อมูลเวลาที่ใช้ในการปฏิบัติงานตามกระบวนการจริง (Work process) ในอดีต เพื่อวิเคราะห์ปริมาณงานต่อบุคคลจริงโดยสมมติฐานว่า งานใดที่ต้องมีกระบวนการและเวลาที่ใช้มากกว่าโดยเปรียบเทียบย่อมต้องใช้อัตรากำลังคนมากกว่า อย่างไรก็ตามในภาคราชการส่วนท้องถิ่นนั้นงานบางลักษณะ เช่น งานกำหนดนโยบาย งานมาตรฐานงานเทคนิคด้านช่าง หรืองานบริการบางประเภทไม่สามารถกำหนดเวลามาตรฐานได้ ดังนั้น การคำนวณเวลาที่ใช้ในกรณีของภาคราชการส่วนท้องถิ่นนั้น จึงทำได้เพียงเป็นข้อมูลเปรียบเทียบ (Relative Information)

มากกว่าจะเป็นข้อมูลที่ใช้ในการกำหนดจำนวนอัตรากำลังต่อหน่วยงานจริงเหมือนในภาคเอกชน นอกจากนั้น ก่อนจะคำนวณเวลาที่ใช้ในการปฏิบัติงานแต่ละส่วนราชการจะต้องพิจารณาปริมาณงาน ลักษณะงานที่ปฏิบัติว่า มีความสอดคล้องกับภารกิจของหน่วยงานหรือไม่ เพราะในบางครั้งอาจเป็นไปได้ว่างานที่ปฏิบัติอยู่ในปัจจุบัน มีลักษณะเป็นงานโครงการพิเศษ หรืองานของหน่วยงานอื่น ก็มีความจำเป็นต้องมาใช้ประกอบการพิจารณาด้วย

๓.๕ การวิเคราะห์ผลงานที่ผ่านมาเพื่อประกอบการกำหนดกรอบอัตรากำลังเป็นการนำ ผลลัพธ์ที่พึงประสงค์ของแต่ละส่วนราชการและพันธกิจขององค์กรมายึดโยงกับจำนวนกรอบอัตรากำลังที่ต้อง ใช้สำหรับการสร้างผลลัพธ์ที่พึงประสงค์ให้ได้ตามเป้าหมาย โดยสมมุติฐานที่ว่า หากผลงานที่ผ่านมา เปรียบเทียบกับผลงานในปัจจุบันและในอนาคตมีความแตกต่างกันอย่างมีนัยสำคัญ อาจต้องมีการพิจารณา แนวทางในการกำหนด/เกลี่ยอัตรากำลังใหม่ เพื่อให้เกิดการทำงานที่มีประสิทธิภาพและสนับสนุนการทำงาน ตามภารกิจของส่วนราชการและองค์กรอย่างสูงสุด

๓.๖ การวิเคราะห์ข้อมูลจากความคิดเห็นแบบ ๓๖๐ องศา เป็นการสอบถามความคิดเห็น จากผู้มีส่วนได้ส่วนเสียหรือนำประเด็นต่างๆอย่างเรื่องการบริหารงาน งบประมาณ คน มาพิจารณาอย่างน้อยใน ๓ ประเด็น ดังนี้

๓.๖.๑ เรื่องพื้นที่และการจัดโครงสร้างองค์กร เนื่องจากการจัดโครงสร้างองค์กรและการแบ่ง งานในพื้นที่นั้นจะมีผลต่อการกำหนดกรอบอัตรากำลังเป็นอย่างมาก เช่น หากกำหนดโครงสร้างที่มากเกินไปจะ ทำให้เกิดตำแหน่งงานขึ้นตามมาอีกไม่ว่าจะเป็นงานหัวหน้าฝ่าย งานธุรการ สารบรรณและบริหารทั่วไปในส่วน ราชการนั้น ซึ่งอาจมีความจำเป็นต้องทบทวนว่าการกำหนดโครงสร้างในปัจจุบันของแต่ละส่วนราชการนั้นม ความเหมาะสมมากน้อยเพียงใด

๓.๖.๒ เรื่องเกษียณอายุราชการ เนื่องจากหลายส่วนราชการในปัจจุบันมีข้าราชการสูงอายุ จำนวนมาก ดังนั้น อาจต้องมีการพิจารณาถึงการเตรียมการเรื่องกรอบอัตรากำลังที่จะรองรับการเกษียณอายุ ของข้าราชการ ทั้งนี้ ไม่ว่าจะเป็นการถ่ายทอดองค์ความรู้ การปรับตำแหน่งที่เหมาะสมขึ้นทดแทนตำแหน่งที่ จะเกษียณอายุไป เป็นต้น

๓.๖.๓ ความคิดเห็นของผู้มีส่วนได้ส่วนเสีย เป็นการสอบถามจากเจ้าหน้าที่ภายในส่วน ราชการและผู้ที่มีส่วนเกี่ยวข้องกับส่วนราชการนั้นๆ ผ่านการส่งแบบสอบถามหรือการสัมภาษณ์ซึ่งมุมมองต่างๆ อาจทำให้การกำหนดกรอบอัตรากำลังเป็นไปอย่างมีประสิทธิภาพมากขึ้น

๓.๗ การพิจารณาเปรียบเทียบกับกรอบอัตรากำลังขององค์กรอื่นๆ กระบวนการนี้เป็น กระบวนการนำข้อมูลของอัตรากำลังในหน่วยงานที่มีลักษณะงานใกล้เคียงกัน เช่น การเปรียบเทียบจำนวน กรอบอัตรากำลังของงานการเจ้าหน้าที่ในองค์การบริหารส่วนตำบล ก และงานการเจ้าหน้าที่ในองค์การบริหาร ส่วนตำบล ข ซึ่งมีหน้าที่รับผิดชอบคล้ายกัน โดยสมมุติฐานที่ว่าแนวโน้มของการใช้อัตรากำลังของแต่ละองค์กร ในลักษณะงานและปริมาณงานแบบเดียวกันน่าจะมีจำนวนและการกำหนดตำแหน่งคล้ายคลึงกันได้

๓.๘ ให้องค์กรปกครองส่วนท้องถิ่นมีแผนการพัฒนาข้าราชการหรือพนักงานส่วนท้องถิ่น ทุกคน โดยต้องได้รับการพัฒนาความรู้ความสามารถอย่างน้อยปีละ ๑ ครั้ง

๔. สภาพปัญหาของพื้นที่ และความต้องการของประชาชน

สภาพปัญหา

๑. ด้านโครงสร้างพื้นฐาน

- ๑.๑ การคมนาคมเพื่อขนส่งผลผลิตการเกษตรไม่สะดวก
- ๑.๒ ปัญหาไฟฟ้าสาธารณะและไฟฟ้าชุมชนมีไม่พอเพียง
- ๑.๓ ปัญหาน้ำอุปโภค บริโภค ไม่เพียงพอ

๒. ด้านเศรษฐกิจ

- ๒.๑ ประชาชนมีรายได้ไม่เพียงพอกับรายจ่าย
- ๒.๒ ประชาชนขาดทักษะในการประกอบอาชีพ
- ๒.๓ ประชาชนว่างงาน
- ๒.๔ ต้นทุนการทำงานการเกษตรสูง

๓. ด้านสังคม

- ๓.๑ พฤติกรรมเสี่ยงของกลุ่มวัยรุ่น
- ๓.๒ การแตกแยกทางความคิดทำให้เกิดความไม่เข้าใจกันของคนในชุมชน
- ๓.๓ ขนบธรรมเนียมประเพณีถดถอยลง
- ๓.๔ ผู้ด้อยโอกาสทางสังคม

๔. ปัญหาด้านการเมืองการบริหาร

- ๔.๑ บริเวณพื้นที่ที่จำกัดของที่ทำการองค์การบริหารส่วนตำบล
- ๔.๒ ขาดอุปกรณ์หรือเครื่องมือที่ทันสมัยในการแก้ปัญหาความเดือดร้อนของประชาชน
- ๔.๓ งบประมาณมีไม่เพียงพอ

๕. ปัญหาด้านทรัพยากรธรรมชาติและสิ่งแวดล้อม

- ๕.๑ การจัดการระบบขยะ
- ๕.๒ พฤติกรรมของประชาชนก่อให้เกิดมลพิษต่อสิ่งแวดล้อม
- ๕.๓ การทำลายทรัพยากรธรรมชาติและสิ่งแวดล้อม
- ๕.๔ ขาดการอนุรักษ์ทรัพยากรธรรมชาติและสิ่งแวดล้อม

๖. ปัญหาด้านการสาธารณสุข

- ๖.๑ การวางผังชุมชน การจัดบ้านเรือนที่อยู่อาศัยไม่เป็นระเบียบไม่ถูกสุขลักษณะ
- ๖.๒ ราษฎรให้ความใส่ใจสุขภาพตนเองน้อย ขาดความรู้ด้านสุขอนามัยที่ดี
- ๖.๓ การให้ความสำคัญในด้านการรักษามากกว่าการป้องกัน
- ๖.๔ การได้รับบริการสุขภาพที่ไม่เท่าเทียมกัน

๗. ปัญหาด้านการศึกษา ศาสนา และวัฒนธรรม

- ๗.๑ บุคลากรทางการศึกษาไม่เพียงพอ ขาดอุปกรณ์การเรียนการสอนที่ทันสมัย
- ๗.๒ การขาดการส่งเสริมรณรงค์การอนุรักษ์ วัฒนธรรมประเพณีที่มีมาดั้งเดิม
- ๗.๓ ปัญหาที่อ่านหนังสือพิมพ์ประจำหมู่บ้านไม่ได้รับการให้ความสนใจจากประชาชนเท่าที่ควร
- ๗.๔ ปัญหาการขาดการสนับสนุนภูมิปัญญาท้องถิ่น

ความต้องการของประชาชน

๑. ความต้องการด้านโครงสร้างพื้นฐาน

- ๑.๑ ก่อสร้างถนนลาดยาง หรือถนนคอนกรีตเสริมเหล็ก
- ๑.๒ สร้างสะพาน คสล. , วางท่อระบายน้ำ
- ๑.๓ ระบบประปาหมู่บ้าน / ประปาภูมิภาค
- ๑.๔ ขอย้ายเขตไฟฟ้าแรงต่ำ
- ๑.๕ ติดตั้งไฟฟ้าสาธารณะ
- ๑.๖ ปรับปรุงซ่อมแซมถนนลูกรัง ทั้งตำบล
- ๑.๗ มีรถดับเพลิงและรถน้ำไว้บริการประชาชน
- ๑.๘ น้ำเพื่ออุปโภคบริโภค และการเกษตร

๒. ความต้องการด้านเศรษฐกิจ

- ๒.๑ ส่งเสริมการประกอบอาชีพ
- ๒.๒ ส่งเสริมการมีงานทำ
- ๒.๓ การสร้างระบบเศรษฐกิจในชุมชน
- ๒.๔ มีศูนย์สินค้าโอท็อปประจำหมู่บ้าน

๓. ความต้องการด้านสังคม

- ๓.๑ มีสภาพชีวิตที่มั่นคงและปลอดภัย
- ๓.๒ ปัญหาอาชญากรรมลดลง
- ๓.๓ เด็กและเยาวชนห่างไกลยาเสพติด
- ๓.๔ การให้การสงเคราะห์ผู้ยากไร้
- ๓.๕ การได้รับสวัสดิการ
- ๓.๖ อนุรักษ์วัฒนธรรมประเพณีท้องถิ่น

๔. ความต้องการด้านการเมืองการบริหาร

- ๔.๑ ต้องการได้รับการบริการที่ดีจากส่วนราชการ
- ๔.๒ การได้รับความช่วยเหลืออย่างทันที่จากทางราชการ
- ๔.๓ ขยายที่สำหรับก่อสร้างอาคารต่างๆ
- ๔.๔ มีรถดับเพลิงและรถน้ำไว้บริการประชาชน
- ๔.๕ บริการแพทย์ฉุกเฉิน

๕. ความต้องการด้านทรัพยากรธรรมชาติและสิ่งแวดล้อม

- ๕.๑ การปรับปรุงทรัพยากรและสิ่งแวดล้อมที่มีอยู่ให้เป็นสถานที่พักผ่อนหย่อนใจและสำหรับท่องเที่ยว
- ๕.๒ ให้ความรู้ความเข้าใจแก่ประชาชนในการพัฒนาแหล่งท่องเที่ยวและบูรณาการท่องเที่ยวกับหน่วยงาน
- ๕.๓ การอนุรักษ์และฟื้นฟูสภาพแวดล้อมให้น่าอยู่และยั่งยืน

๖. ความต้องการด้านการสาธารณสุข

- ๖.๑ กฎหมายควบคุมการวางผังชุมชน การจัดบ้านเรือนที่อยู่อาศัยให้ถูกสุขลักษณะ
- ๖.๒ ประชาสัมพันธ์ให้ราษฎรหันมาใส่ใจสุขภาพตนเองและเพิ่มความรู้ด้านสุขอนามัยที่ดี
- ๖.๓ ส่งเสริมให้มีความสำคัญในการป้องกันมากกว่าการรักษา

๗. ความต้องการศึกษา ศาสนา และวัฒนธรรม

- ๗.๑ ส่งเสริมและสนับสนุนงบประมาณในการจัดการเรียนการสอน อุปกรณ์ที่ทันสมัยให้กับโรงเรียน
- ๗.๒ ส่งเสริมรณรงค์การอนุรักษ์ วัฒนธรรมประเพณีที่มีมาดั้งเดิม
- ๗.๓ ส่งเสริม และประชาสัมพันธ์ให้รักการอ่านหนังสือทุกชนิด
- ๗.๔ ส่งเสริมงบประมาณสนับสนุนภูมิปัญญาท้องถิ่น

๕. ภารกิจอำนาจหน้าที่ขององค์การบริหารส่วนตำบล

ตามพระราชบัญญัติสภาตำบลและองค์การบริหารส่วนตำบล พ.ศ. ๒๕๓๗ พระราชบัญญัติกำหนดแผนและขั้นตอนการกระจายอำนาจให้องค์กรปกครองส่วนท้องถิ่น พ.ศ. ๒๕๔๒ แผนพัฒนาเศรษฐกิจและสังคมแห่งชาติ แผนพัฒนาจังหวัด แผนพัฒนาอำเภอ แผนพัฒนาตำบล นโยบายของรัฐบาล และนโยบายของผู้บริหารท้องถิ่น สามารถวิเคราะห์ภารกิจให้ตรงกับสภาพปัญหา โดยสามารถกำหนดแบ่งภารกิจ ได้เป็น ๗ ด้าน และวิเคราะห์จุดแข็ง จุดอ่อน โอกาส และภัยคุกคามในการดำเนินการตามภารกิจ SWOT ดังนี้

๕.๑ ด้านโครงสร้างพื้นฐาน มีภารกิจที่เกี่ยวข้องดังนี้

- (๑) จัดให้มีและบำรุงรักษาทางน้ำและทางบก (มาตรา ๖๗ (๑))
- (๒) ให้มีน้ำเพื่อการอุปโภค -บริโภค และการเกษตร (มาตรา ๖๘ (๑))
- (๓) ให้มีและบำรุงรักษาการไฟฟ้าหรือแสงสว่างโดยวิธีอื่น (มาตรา ๖๘ (๒))
- (๔) ให้มีและบำรุงรักษาทางระบายน้ำ (มาตรา ๖๘ (๓))
- (๕) การสาธารณสุข โภคและการก่อสร้างอื่น ๆ (มาตรา ๑๖ (๔))
- (๖) การสาธารณสุข (มาตรา ๑๖ (๕))

๕.๒ ด้านส่งเสริมคุณภาพชีวิต มีภารกิจที่เกี่ยวข้อง ดังนี้

- (๑) ส่งเสริมการพัฒนาสตรี เด็ก เยาวชน ผู้สูงอายุ และผู้พิการ (มาตรา ๖๗ (๖))
- (๒) ให้มีและบำรุงสถานที่ประชุม การกีฬาการพักผ่อนหย่อนใจและสวนสาธารณะ (มาตรา ๖๘ (๔))
- (๓) การสังคมสงเคราะห์ และการพัฒนาคุณภาพชีวิตเด็ก สตรี คนชราและผู้ด้อยโอกาส (มาตรา ๑๖ (๑๐))
- (๔) การปรับปรุงแหล่งชุมชนแออัดและการจัดการเกี่ยวกับที่อยู่อาศัย (มาตรา ๑๖(๒))
- (๕) การสาธารณสุข การอนามัยครอบครัวและการรักษาพยาบาล (มาตรา ๑๖(๑๙))

๕.๓ ด้านการจัดระเบียบชุมชน สังคม และการรักษาความสงบเรียบร้อย มีภารกิจที่เกี่ยวข้อง ดังนี้

- (๑) การผังเมือง (มาตรา ๖๘ (๑๓))
- (๒) การรักษาความสะอาดและความเป็นระเบียบเรียบร้อยของบ้านเมือง(มาตรา ๑๖(๑๗))
- (๓) การควบคุมอาคาร (มาตรา ๑๖(๒๘))

๕.๔ ด้านการวางแผน การส่งเสริมการลงทุน พาณิชยกรรมและการท่องเที่ยว มีภารกิจที่ เกี่ยวข้อง ดังนี้

- (๑) ส่งเสริมให้มีอุตสาหกรรมในครอบครัว (มาตรา ๖๘ (๖))

- (๒) บำรุงและส่งเสริมการประกอบอาชีพของราษฎร (มาตรา ๖๘(๗))
- (๓) การส่งเสริม การฝึกและประกอบอาชีพ (มาตรา ๑๖(๖))
- (๔) การพาณิชย์กรรมและการส่งเสริมการลงทุน (มาตรา ๑๖(๗))

๕.๕ ด้านการบริหารจัดการและการอนุรักษ์ทรัพยากรธรรมชาติและสิ่งแวดล้อม มีภารกิจที่เกี่ยวข้อง ดังนี้

- (๑) รักษาความสะอาดของถนน ทางน้ำ ทางเดิน และที่สาธารณะ รวมทั้งกำจัดมูลฝอยและสิ่งปฏิกูล (มาตรา ๖๗ (๒))
- (๒) การจัดการสิ่งแวดล้อมและมลพิษต่างๆ (มาตรา ๑๗(๑๒))

๕.๖ ด้านการศาสนา ศิลปวัฒนธรรม จารีตประเพณี และภูมิปัญญาท้องถิ่น มีภารกิจที่เกี่ยวข้อง ดังนี้

- (๑) บำรุงรักษาศิลปะ จารีตประเพณี ภูมิปัญญาท้องถิ่น และวัฒนธรรมอันดีของท้องถิ่น (มาตรา ๖๗ (๘))
- (๒) ส่งเสริมการศึกษา ศาสนา และวัฒนธรรม (มาตรา ๖๗(๕))
- (๓) การจัดการศึกษา (มาตรา ๑๖(๙))
- (๔) การส่งเสริมการกีฬา จารีตประเพณี และวัฒนธรรมอันดีงามของท้องถิ่น (มาตรา ๑๗ (๑๘))

๕.๗ ด้านการบริหารจัดการและสนับสนุนการปฏิบัติการกิจของส่วนราชการและองค์กรปกครองส่วนท้องถิ่น มีภารกิจที่เกี่ยวข้อง ดังนี้

- (๑) สนับสนุนสภาพตำบลและองค์กรปกครองส่วนท้องถิ่นอื่นในการพัฒนาท้องถิ่น สนับสนุนหรือช่วยเหลือส่วนราชการหรือองค์กรอื่นในการพัฒนาท้องถิ่น
- (๒) ประสานและให้ความร่วมมือในการปฏิบัติหน้าที่ของสภาพตำบลและองค์กรปกครองส่วนท้องถิ่นอื่น
- (๓) การแบ่งสรรเงินซึ่งตามกฎหมายจะต้องแบ่งให้แก่ตำบลและองค์กรปกครองส่วนท้องถิ่นอื่น
- (๔) การให้บริการแก่เอกชน ส่วนราชการ หน่วยงานของรัฐ รัฐวิสาหกิจ หรือองค์กรปกครองส่วนท้องถิ่นอื่น

๖. ภารกิจหลัก และภารกิจรอง ที่ องค์กรปกครองส่วนท้องถิ่นจะดำเนินการ

๖.๑ ภารกิจหลัก

- ๑. การปรับปรุงด้านโครงสร้างพื้นฐาน
- ๒. ด้านการส่งเสริมคุณภาพชีวิต
- ๓. ด้านการจัดระเบียบชุมชน สังคม และการรักษาความสงบเรียบร้อย
- ๔. ด้านการศาสนา ศิลปวัฒนธรรม จารีตประเพณีและภูมิปัญญาท้องถิ่น
- ๕. การพัฒนาสิ่งแวดล้อม และทรัพยากรธรรมชาติให้มีความสมดุล
- ๖. การป้องกัน และบรรเทาสาธารณภัย

๖.๒ ภารกิจรอง

- ๑. ด้านการวางแผน การส่งเสริมการลงทุน พาณิชยกรรมและการท่องเที่ยว
- ๒. ด้านการบริหารจัดการและการอนุรักษ์ทรัพยากรธรรมชาติและสิ่งแวดล้อม
- ๓. ด้านการบริหารจัดการและสนับสนุนการปฏิบัติการกิจของส่วนราชการและองค์กรปกครองส่วนท้องถิ่น

๗. สรุปปัญหาและแนวทางในการกำหนดโครงสร้างส่วนราชการและกรอบอัตรากำลัง

องค์การบริหารส่วนตำบลอีเซ ได้กำหนดโครงสร้างการแบ่งส่วนราชการออกเป็น ๖ ส่วน ได้แก่ สำนักปลัดองค์การบริหารส่วนตำบล กองคลัง กองช่าง กองการศึกษา ศาสนา และวัฒนธรรม กองสวัสดิการสังคม และ หน่วยตรวจสอบภายใน โดยกำหนดกรอบอัตรากำลัง จำนวนทั้งสิ้น ๔๙ อัตรากำลัง เนื่องจากผลการดำเนินงาน ที่ผ่านมา มีภารกิจ อำนาจหน้าที่ ความรับผิดชอบ และปริมาณงานที่เพิ่มขึ้น จำนวนมากในส่วนราชการทั้ง ๖ ส่วน และจำนวนบุคลากรที่มีอยู่ไม่เพียงพอต่อการปฏิบัติงานสำเร็จลุล่วงได้ อย่างมีประสิทธิภาพและประสิทธิผล ดังนั้น จึงมีความจำเป็นในการขอกำหนดตำแหน่งเพิ่มเติมเพื่อรองรับ ภารกิจ อำนาจหน้าที่ ความรับผิดชอบ และปริมาณงานที่เพิ่มสูงขึ้น และเพื่อเป็นการแก้ไขปัญหาการบริหารงานขององค์การบริหารส่วนตำบลอีเซให้มีประสิทธิภาพและประสิทธิผลต่อไป

๘. โครงสร้างการกำหนดส่วนราชการ

จากสภาพปัญหาขององค์การบริหารส่วนตำบลอีเซ มีภารกิจ อำนาจหน้าที่ ที่จะกำหนดไว้ในพระราชบัญญัติสภาตำบลและองค์การบริหารส่วนตำบล พ.ศ. ๒๕๓๗ และตามพระราชบัญญัติกำหนดแผน และขั้นตอนการกระจายอำนาจให้แก่องค์กรปกครองส่วนท้องถิ่น พ.ศ. ๒๕๔๒ โดยมีการกำหนดโครงสร้างส่วนราชการ ดังนี้

๘.๑ โครงสร้าง องค์การบริหารส่วนตำบลอีเซ มีความประสงค์กำหนดภารกิจ ดังนี้

โครงสร้างตามแผนอัตรากำลังปัจจุบัน	โครงสร้างตามแผนอัตรากำลังใหม่	หมายเหตุ
<p>๑. สำนักงานปลัด อบต. หัวหน้าสำนักงานปลัด (นักบริหารงานทั่วไป)</p> <p><u>๑.๑ งานบริหารงานทั่วไป</u> -งานสารบรรณ -งานรัฐพิธี -งานข้อมูลและประชาสัมพันธ์ -งานอำนวยความสะดวกและประสานงาน</p> <p><u>๑.๒ งานนโยบายและแผน</u> -งานวิชาการ -งานงบประมาณ -งานเลือกตั้งและทะเบียนข้อมูล -งานสารสนเทศและระบบคอมพิวเตอร์</p> <p><u>๑.๓ งานกฎหมาย และคดี</u> -งานกฎหมายและนิติกรรม -งานร้องเรียนร้องทุกข์และอุทธรณ์ -งานข้อบัญญัติ และระเบียบ</p>	<p>๑. สำนักปลัด อบต. หัวหน้าสำนักปลัด (นักบริหารงานทั่วไป)</p> <p><u>๑.๑ งานบริหารงานทั่วไป</u> -งานสารบรรณ -งานรัฐพิธี -งานข้อมูลและประชาสัมพันธ์ -งานอำนวยความสะดวกและประสานงาน</p> <p><u>๑.๒ งานนโยบายและแผน</u> -งานวิชาการ -งานงบประมาณ -งานเลือกตั้งและทะเบียนข้อมูล -งานสารสนเทศและระบบคอมพิวเตอร์</p> <p><u>๑.๓ งานกฎหมาย และคดี</u> -งานกฎหมายและนิติกรรม -งานร้องเรียนร้องทุกข์และอุทธรณ์ -งานข้อบัญญัติ และระเบียบ</p>	

โครงสร้างตามแผนอัตรากำลังปัจจุบัน	โครงสร้างตามแผนอัตรากำลังใหม่	หมายเหตุ
<p><u>๑.๔ งานป้องกันและบรรเทาสาธารณภัย</u></p> <ul style="list-style-type: none"> -งานอำนวยความสะดวก -งานป้องกัน -งานฟื้นฟู <p><u>๑.๕ งานส่งเสริมการเกษตร</u></p> <ul style="list-style-type: none"> -งานวิชาการเกษตร -งานส่งเสริมปศุสัตว์ -งานเทคโนโลยีการเกษตร <p><u>๑.๖ งานสาธารณสุข และสิ่งแวดล้อม</u></p> <ul style="list-style-type: none"> -งานอนามัยและสิ่งแวดล้อม -งานควบคุมโรค <p><u>๑.๗ งานกิจการสภา อบต.</u></p> <ul style="list-style-type: none"> -งานระเบียบข้อบังคับประชุม -งานการประชุม <p><u>๑.๘ งานบริหารงานบุคคล</u></p> <ul style="list-style-type: none"> -งานบรรจุ โอน ย้าย การเลื่อนระดับ -งานแผนอัตรากำลัง -งานการสรรหา บรรจุบุคคลเข้ารับราชการ -งานเลื่อนขั้นเงินเดือน งานทะเบียนประวัติ <p>๒. กองคลัง</p> <p>ผู้อำนวยการกองคลัง (นักบริหารงานการคลัง)</p> <p><u>๒.๑ งานการเงิน</u></p> <ul style="list-style-type: none"> -งานรับเงิน-เบิกจ่ายเงิน -งานจัดทำฎีกาเบิกจ่ายเงิน -งานเก็บรักษาเงิน <p><u>๒.๒ งานบัญชี</u></p> <ul style="list-style-type: none"> -งานการบัญชี -งานทะเบียนการคุมเบิกจ่ายเงิน -งานงบการเงินและงบทดลอง -งานแสดงฐานะทางการเงิน <p><u>๒.๓ งานพัฒนาและจัดเก็บรายได้</u></p> <ul style="list-style-type: none"> -งานภาษีอากร ค่าธรรมเนียมและค่าเช่า -งานพัฒนารายได้ -งานควบคุมกิจการค้าและค่าปรับ -งานทะเบียนคุมและเร่งรัดรายได้ 	<p><u>๑.๔ งานป้องกันและบรรเทาสาธารณภัย</u></p> <ul style="list-style-type: none"> -งานอำนวยความสะดวก -งานป้องกัน -งานฟื้นฟู <p><u>๑.๕ งานส่งเสริมการเกษตร</u></p> <ul style="list-style-type: none"> -งานวิชาการเกษตร -งานส่งเสริมปศุสัตว์ -งานเทคโนโลยีการเกษตร <p><u>๑.๖ งานสาธารณสุข และสิ่งแวดล้อม</u></p> <ul style="list-style-type: none"> -งานอนามัยและสิ่งแวดล้อม -งานควบคุมโรค <p><u>๑.๗ งานกิจการสภา อบต.</u></p> <ul style="list-style-type: none"> -งานระเบียบข้อบังคับประชุม -งานการประชุม <p><u>๑.๘ งานบริหารงานบุคคล</u></p> <ul style="list-style-type: none"> -งานบรรจุ โอน ย้าย การเลื่อนระดับ -งานแผนอัตรากำลัง -งานการสรรหา บรรจุบุคคลเข้ารับราชการ -งานเลื่อนขั้นเงินเดือน งานทะเบียนประวัติ <p>๒. กองคลัง</p> <p>ผู้อำนวยการกองคลัง (นักบริหารงานการคลัง)</p> <p><u>๒.๑ งานการเงิน</u></p> <ul style="list-style-type: none"> -งานรับเงิน-เบิกจ่ายเงิน -งานจัดทำฎีกาเบิกจ่ายเงิน -งานเก็บรักษาเงิน <p><u>๒.๒ งานบัญชี</u></p> <ul style="list-style-type: none"> -งานการบัญชี -งานทะเบียนการคุมเบิกจ่ายเงิน -งานงบการเงินและงบทดลอง -งานแสดงฐานะทางการเงิน <p><u>๒.๓ งานพัฒนาและจัดเก็บรายได้</u></p> <ul style="list-style-type: none"> -งานภาษีอากร ค่าธรรมเนียมและค่าเช่า -งานพัฒนารายได้ -งานควบคุมกิจการค้าและค่าปรับ -งานทะเบียนคุมและเร่งรัดรายได้ 	

โครงสร้างตามแผนอัตรากำลังปัจจุบัน	โครงสร้างตามแผนอัตรากำลังใหม่	หมายเหตุ
<p><u>๒.๔ งานทะเบียนทรัพย์สินและพัสดุ</u></p> <ul style="list-style-type: none"> -งานทะเบียนทรัพย์สินแผนที่ภาษี -งานพัสดุ -งานทะเบียนเบิกจ่ายวัสดุครุภัณฑ์ <p><u>๒.๕ งานบริหารงานทั่วไป</u></p> <ul style="list-style-type: none"> -งานสารบรรณ รับ - ส่งหนังสือ -งานการประชุมสัมพันธ์ -งานติดต่อนัดหมายกับหน่วยงานต่างๆ -งานจัดทำรายงานประชุม และติดตามประเมินผลการประชุม <p>๓. กองช่าง</p> <p>ผู้อำนวยการกองช่าง (นักบริหารงานช่าง)</p> <ul style="list-style-type: none"> -งานก่อสร้างและบูรณะถนน -งานก่อสร้างสะพาน เขื่อนทดน้ำ -งานระบบข้อมูลและแผนที่เส้นทาง <p>คมนาคม</p> <ul style="list-style-type: none"> -งานบำรุงรักษาเครื่องจักรและยานพาหนะ <p><u>๓.๒ งานออกแบบและควบคุมอาคาร</u></p> <ul style="list-style-type: none"> - งานวิศวกรรม -งานประเมินราคา -งานควบคุมการก่อสร้างอาคาร -งานออกแบบและบริการข้อมูล <p><u>๓.๓ งานประสานสาธารณูปโภค</u></p> <ul style="list-style-type: none"> -งานประสานกิจการประปา -งานไฟฟ้าสาธารณะ -งานระบายน้ำ -งานจัดตกแต่งสถานที่ <p><u>๓.๔ งานผังเมือง</u></p> <ul style="list-style-type: none"> -งานสำรวจและแผนที่ -งานวางผังพัฒนาเมือง -งานควบคุมทางผังเมือง -งานควบคุมทางผังเมือง 	<p><u>๒.๔ งานทะเบียนทรัพย์สินและพัสดุ</u></p> <ul style="list-style-type: none"> -งานทะเบียนทรัพย์สินแผนที่ภาษี -งานพัสดุ -งานทะเบียนเบิกจ่ายวัสดุครุภัณฑ์ <p><u>๒.๕ งานบริหารงานทั่วไป</u></p> <ul style="list-style-type: none"> -งานสารบรรณ รับ - ส่งหนังสือ -งานการประชุมสัมพันธ์ -งานติดต่อนัดหมายกับหน่วยงานต่างๆ -งานจัดทำรายงานประชุม และติดตามประเมินผลการประชุม <p>๓. กองช่าง</p> <p>ผู้อำนวยการกองช่าง (นักบริหารงานช่าง)</p> <p><u>๓.๑ งานก่อสร้าง</u></p> <ul style="list-style-type: none"> -งานก่อสร้างและบูรณะถนน -งานก่อสร้างสะพาน เขื่อนทดน้ำ -งานระบบข้อมูลและแผนที่เส้นทาง <p>คมนาคม</p> <ul style="list-style-type: none"> -งานบำรุงรักษาเครื่องจักรและยานพาหนะ <p><u>๓.๒ งานออกแบบและควบคุมอาคาร</u></p> <ul style="list-style-type: none"> - งานวิศวกรรม -งานประเมินราคา -งานควบคุมการก่อสร้างอาคาร -งานออกแบบและบริการข้อมูล <p><u>๓.๓ งานประสานสาธารณูปโภค</u></p> <ul style="list-style-type: none"> -งานประสานกิจการประปา -งานไฟฟ้าสาธารณะ -งานระบายน้ำ -งานจัดตกแต่งสถานที่ <p><u>๓.๔ งานผังเมือง</u></p> <ul style="list-style-type: none"> -งานสำรวจและแผนที่ -งานวางผังพัฒนาเมือง -งานควบคุมทางผังเมือง 	

โครงสร้างตามแผนอัตรากำลังปัจจุบัน	โครงสร้างตามแผนอัตรากำลังใหม่	หมายเหตุ
<p>๔. กองการศึกษา ศาสนา และวัฒนธรรม ผู้อำนวยการกองการศึกษา ศาสนา และวัฒนธรรม (นักบริหารงานการศึกษา)</p> <p><u>๔.๑ งานส่งเสริมกิจการโรงเรียน</u> -งานข้อมูล -งานประสานกิจกรรม -งานส่งเสริมการศึกษา</p> <p><u>๔.๒ งานศูนย์พัฒนาเด็กเล็ก</u> -งานข้อมูลพัฒนาการเด็กเล็ก -งานวิชาการและส่งเสริมพัฒนาการเด็กเล็ก -งานกิจกรรมศูนย์พัฒนาการเด็กเล็ก -งานติดตามและประเมินผล</p> <p><u>๔.๓ งานนันทนาการและกีฬา</u> -งานจัดกิจกรรมกีฬาสัมพันธ์ -งานกิจกรรมวันเด็กแห่งชาติ</p> <p><u>๔.๔ งานศาสนา และวัฒนธรรม</u> -งานรัฐพิธี และพิธีทางศาสนา -งานบุญประเพณี</p> <p>๕. กองสวัสดิการสังคม ผู้อำนวยการกองสวัสดิการสังคม (นักบริหารงานสวัสดิการสังคม)</p> <p><u>๕.๑ งานสวัสดิการ และพัฒนาชุมชน</u> -งานสวัสดิการสังคม -งานจัดระเบียบชุมชน -งานพัฒนาชุมชน -งานเด็กและเยาวชน -งานสุสานและฌาปนสถาน</p> <p><u>๕.๒ งานสังคมสงเคราะห์</u> -งานสงเคราะห์เด็กสตรี คนชรา และผู้พิการ -งานเบี้ยยังชีพผู้สูงอายุ ผู้ป่วยเอดส์ -งานส่งเสริมสุขภาพ -งานข้อมูล</p>	<p>๔. กองการศึกษา ศาสนา และวัฒนธรรม ผู้อำนวยการกองการศึกษา ศาสนา และวัฒนธรรม (นักบริหารงานการศึกษา)</p> <p><u>๔.๑ งานส่งเสริมกิจการโรงเรียน</u> -งานข้อมูล -งานประสานกิจกรรม -งานส่งเสริมการศึกษา</p> <p><u>๔.๒ งานศูนย์พัฒนาเด็กเล็ก</u> -งานข้อมูลพัฒนาการเด็กเล็ก -งานวิชาการและส่งเสริมพัฒนาการเด็กเล็ก -งานกิจกรรมศูนย์พัฒนาการเด็กเล็ก -งานติดตามและประเมินผล</p> <p><u>๔.๓ งานนันทนาการและกีฬา</u> -งานจัดกิจกรรมกีฬาสัมพันธ์ -งานกิจกรรมวันเด็กแห่งชาติ</p> <p><u>๔.๔ งานศาสนา และวัฒนธรรม</u> -งานรัฐพิธี และพิธีทางศาสนา -งานบุญประเพณี</p> <p>๕. กองสวัสดิการสังคม ผู้อำนวยการกองสวัสดิการสังคม (นักบริหารงานสวัสดิการสังคม)</p> <p><u>๕.๑ งานสวัสดิการ และพัฒนาชุมชน</u> -งานสวัสดิการสังคม -งานจัดระเบียบชุมชน -งานพัฒนาชุมชน -งานเด็กและเยาวชน -งานสุสานและฌาปนสถาน</p> <p><u>๕.๒ งานสังคมสงเคราะห์</u> -งานสงเคราะห์เด็กสตรี คนชรา และผู้พิการ -งานเบี้ยยังชีพผู้สูงอายุ ผู้ป่วยเอดส์ -งานส่งเสริมสุขภาพ -งานข้อมูล</p>	

โครงสร้างตามแผนอัตรากำลังปัจจุบัน	โครงสร้างตามแผนอัตรากำลังใหม่	หมายเหตุ
<p><u>๕.๓ งานส่งเสริมอาชีพและพัฒนาสตรี</u></p> <ul style="list-style-type: none"> -งานฝึกอบรมอาชีพ และข้อมูลแรงงาน -งานพัฒนาศักยภาพกลุ่มอาชีพดำเนินการ -งานส่งเสริมกิจกรรมเด็กและสตรี -งานพิทักษ์สิทธิเด็กและสตรี <p>๖. หน่วยตรวจสอบภายใน นักวิชาการตรวจสอบภายใน ปก./ชก.</p> <ul style="list-style-type: none"> - งานตรวจสอบภายใน 	<p><u>๕.๓ งานส่งเสริมอาชีพและพัฒนาสตรี</u></p> <ul style="list-style-type: none"> -งานฝึกอบรมอาชีพ และข้อมูลแรงงาน -งานพัฒนาศักยภาพกลุ่มอาชีพดำเนินการ -งานส่งเสริมกิจกรรมเด็กและสตรี -งานพิทักษ์สิทธิเด็กและสตรี <p>๖. หน่วยตรวจสอบภายใน นักวิชาการตรวจสอบภายใน ปก./ชก.</p> <ul style="list-style-type: none"> - งานตรวจสอบภายใน 	

๘.๒ การวิเคราะห์ การกำหนดตำแหน่ง ตามข้อ ๘.๑ องค์การบริหารส่วนตำบลอีเซ ได้วิเคราะห์ กำหนดตำแหน่งของภารกิจที่จะต้องดำเนินการเสร็จเรียบร้อยแล้ว และสามารถนำผลการวิเคราะห์ ตำแหน่งกรอกข้อมูลในกรอบอัตรากำลัง ๓ ปี ได้ดังนี้

กรอบอัตรากำลัง ๓ ปี ระหว่างปีงบประมาณ ๒๕๖๗ - ๒๕๖๙

ส่วนราชการ	กรอบ อัตรากำลังเดิม	อัตราตำแหน่งที่คาดว่าจะต้องใช้ในช่วง ระยะเวลา ๓ ปี ข้างหน้า			เพิ่ม / ลด			หมายเหตุ
		๒๕๖๗	๒๕๖๘	๒๕๖๙	๒๕๖๗	๒๕๖๘	๒๕๖๙	
ปลัด อบต. (นักบริหารงานท้องถิ่น) ระดับกลาง/ต้น	๑	๑	๑	๑	-	-	-	อัตรารว่าง
รองปลัด อบต. (นักบริหารงานท้องถิ่น) ระดับต้น	๑	๑	๑	๑	-	-	-	
สำนักปลัด อบต.								
หัวหน้าสำนักปลัด (นักบริหารงานทั่วไป) ระดับต้น	๑	๑	๑	๑	-	-	-	อัตรารว่าง
หัวหน้าฝ่ายบริหารงานทั่วไป (นักบริหารงานทั่วไป) ระดับต้น	-	๑	๑	๑	+๑	-	-	กำหนดเพิ่ม
นักจัดการงานทั่วไป (ปก./ชก.)	๑	๑	๑	๑	-	-	-	
นักวิเคราะห์นโยบายและแผน (ปก./ชก.)	๑	๑	๑	๑	-	-	-	
นักวิชาการเกษตร (ปก./ชก.)	๑	๑	๑	๑	-	-	-	
นักวิชาการสาธารณสุข (ปก./ชก.)	๑	๑	๑	๑	-	-	-	
เจ้าพนักงานธุรการ (ปง./ชง.)	๑	๑	๑	๑	-	-	-	
เจ้าพนักงานป้องกันและบรรเทาสาธารณภัย (ปง./ชง.)	๑	๑	๑	๑	-	-	-	
ลูกจ้างประจำ								
พนักงานสูบน้ำ (ลูกจ้างประจำถ่ายโอน)	๑	๑	๑	๑	-	-	-	
พนักงานจ้างตามภารกิจ (คุณวุฒิ)								
ผู้ช่วยเจ้าพนักงานธุรการ	๑	๑	๑	๑	-	-	-	
ผู้ช่วยเจ้าพนักงานป้องกันและบรรเทาสาธารณภัย	๑	๑	๑	๑	-	-	-	
ผู้ช่วยนิติกร	๑	๑	๑	๑				
พนักงานจ้างตามภารกิจ (ทักษะ)								
ภารโรง	๑	๑	๑	๑	-	-	-	
แม่ครัว	๑	๑	๑	๑	-	-	-	อัตรารว่าง

ส่วนราชการ	กรอบ อัตรากำลัง เดิม	อัตราตำแหน่งที่คาดว่าจะ ต้องใช้ในช่วง ระยะเวลา ๓ ปี ข้างหน้า			เพิ่ม / ลด			หมายเหตุ
		๒๕๖๗	๒๕๖๘	๒๕๖๙	๒๕๖๗	๒๕๖๘	๒๕๖๙	
พนักงานจ้างทั่วไป								
ยาม	๑	๑	๑	๑	-	-	-	
คนงานทั่วไป	๑	๑	๑	๑	-	-	-	
พนักงานขับรถบรรทุกน้ำ	๑	๑	๑	๑	-	-	-	อัตรารว่าง
พนักงานสูบน้ำ	๒	๒	๒	๒	-	-	-	อัตรารว่าง
กองคลัง								
ผู้อำนวยการกองคลัง (นักบริหารงานการคลัง) ระดับต้น	๑	๑	๑	๑	-	-	-	อัตรารว่าง
นักวิชาการเงิน และบัญชี (ปก./ชก.)	๑	๑	๑	๑	-	-	-	
นักวิชาการจัดเก็บรายได้ (ปก./ชก.)	๑	๑	๑	๑	-	-	-	อัตรารว่าง
นักวิชาการพัสดุ (ปก./ชก.)	๑	๑	๑	๑	-	-	-	
พนักงานจ้างตามภารกิจ (คุณวุฒิ)								
ผู้ช่วยเจ้าพนักงานพัสดุ	๑	๑	๑	๑	-	-	-	
ผู้ช่วยเจ้าพนักงานธุรการ	๑	๑	๑	๑	-	-	-	
กองช่าง								
ผู้อำนวยการกองช่าง (นักบริหารงานช่าง)	๑	๑	๑	๑	-	-	-	
นายช่างโยธา (ปง./ชง.)	๑	๑	๑	๑	-	-	-	
พนักงานจ้างตามภารกิจ (คุณวุฒิ)								
ผู้ช่วยเจ้าพนักงานประปา	๑	๑	๑	๑	-	-	-	
ผู้ช่วยเจ้าพนักงานธุรการ	๑	๑	๑	๑	-	-	-	อัตรารว่าง
ผู้ช่วยนายช่างโยธา	๑	๑	๑	๑	-	-	-	อัตรารว่าง

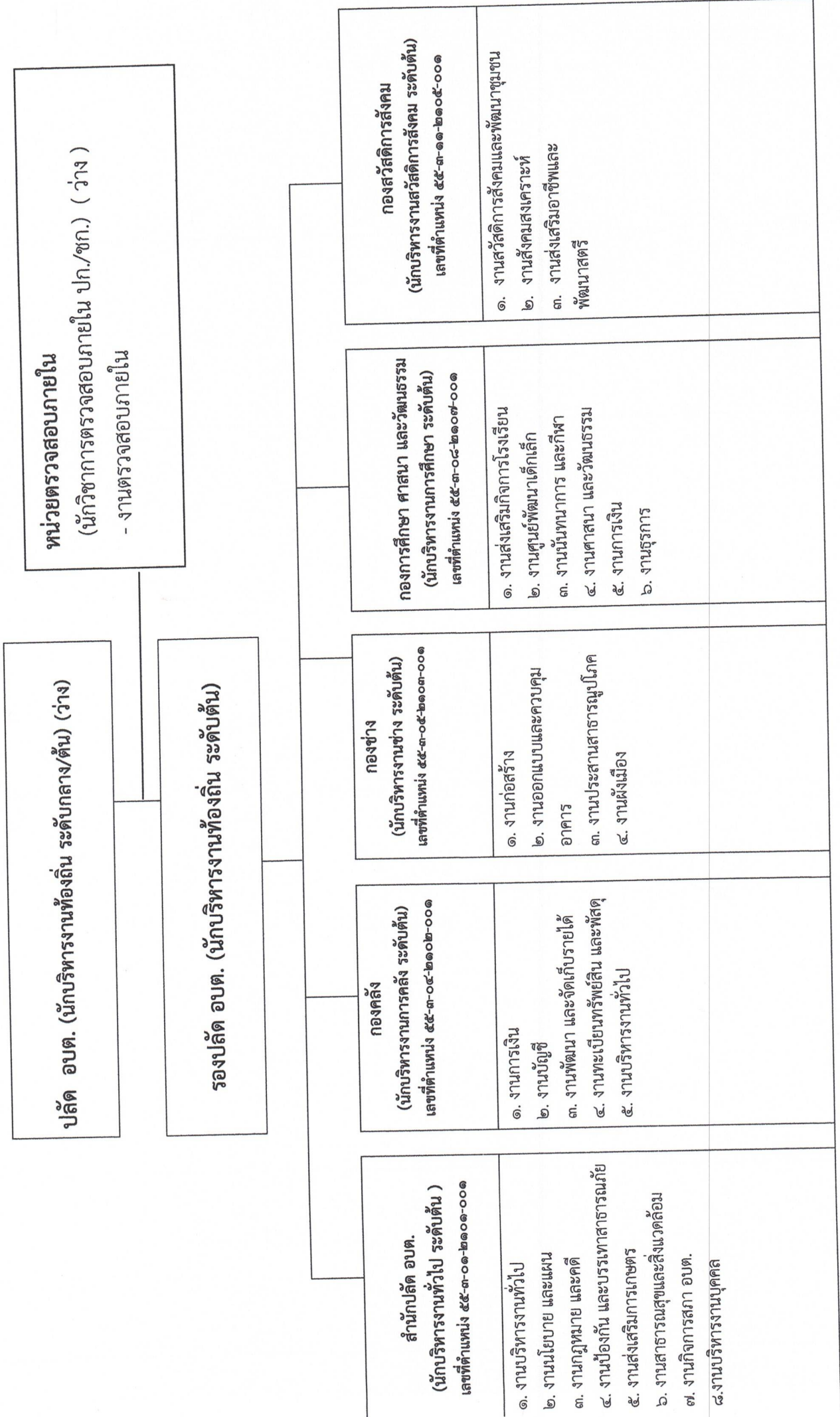
ส่วนราชการ	กรอบ อัตรากำลัง เดิม	อัตราตำแหน่งที่คาดว่าจะ จะต้องใช้ในช่วง ระยะเวลา ๓ ปี ข้างหน้า			เพิ่ม / ลด			หมายเหตุ
		๒๕๖๗	๒๕๖๘	๒๕๖๙	๒๕๖๗	๒๕๖๘	๒๕๖๙	
กองการศึกษา ศาสนาฯ								
ผู้อำนวยการกองการศึกษา (นักบริหารงานศึกษา)	๑	๑	๑	๑	-	-	-	อัตรารว่าง
นักวิชาการศึกษา (ปก./ชก.)	๑	๑	๑	๑	-	-	-	
นักวิชาการวัฒนธรรม (ปก./ชก.)	๑	๑	๑	๑	-	-	-	
ครู	๔	๔	๔	๔	-	-	-	
พนักงานจ้างตามภารกิจ (คุณวุฒิ)								
ผู้ช่วยเจ้าพนักงานธุรการ	๑	๑	๑	๑	-	-	-	
ผู้อำนวยการศูนย์พัฒนาเด็กเล็ก	๓	๓	๓	๓	-	-	-	อัตรารว่าง
ผู้ช่วยครูผู้ช่วย	๔	๔	๔	๔	-	-	-	อัตรารว่าง (๑)
กองสวัสดิการสังคม								
ผู้อำนวยการกองสวัสดิการสังคม (นักบริหารงานสวัสดิการสังคม ระดับต้น)	๑	๑	๑	๑	-	-	-	
นักพัฒนาชุมชน	๑	๑	๑	๑	-	-	-	
หน่วยตรวจสอบภายใน								
นักวิชาการตรวจสอบภายใน	๑	๑	๑	๑				อัตรารว่าง
รวม	๔๙	๕๐	๕๐	๕๐	๑	-	-	

ที่	ชื่อ สายงาน	ระดับ ตำแหน่ง	จำนวน ทั้งหมด	จำนวนที่มีอยู่ปัจจุบัน			อัตราตำแหน่งที่คาดว่าจะได้ ใช้ในระยะเวลา 3 ปี ข้างหน้า			อัตรากำลังคน เพิ่ม/ลด			ค่าใช้จ่ายเพิ่มขึ้น(3)			ค่าใช้จ่ายรวม(4)			หมายเหตุ	
				จำนวน (คน)	เงินเดือน(1)	เงินประจำ ตำแหน่ง(2)	2567	2568	2569	2567	2568	2569	2567	2568	2569	2567	2568	2569		
	พนักงานจ้าง																			
12	ผ.ช.เจ้าพนักงานธุรการ	ภารกิจ	1	193,920	0	1	1	1	1	-	-	-	7,800	8,160	8,400	201,720	209,880	218,280		
13	ผ.ช.เจ้าพนักงานป้องกัน	ภารกิจ	1	155,520	0	1	1	1	1	-	-	-	6,240	6,480	6,720	161,760	168,240	174,960		
14	ผู้ช่วยนิติกร	ภารกิจ	1	180,000	0	1	1	1	1	-	-	-	7,200	7,560	7,560	187,200	194,760	202,320		
15	ภารโรง	ภารกิจ	1	178,200	0	1	1	1	1	-	-	-	7,200	7,440	7,800	185,400	192,840	200,640		
16	ยาม	ทั่วไป	1	108,000	0	1	1	1	1	-	-	-	0	0	0	108,000	108,000	108,000		
17	คนงานทั่วไป	ทั่วไป	1	108,000	0	1	1	1	1	-	-	-	4,560	4,800	4,920	117,360	117,600	117,720		ว่าง
18	แม่ครัว	ภารกิจ	1	112,800	0	1	1	1	1	-	-	-	0	0	0	108,000	108,000	108,000		ว่าง
19	พนักงานขับรถบรรทุกน้ำ	ทั่วไป	1	108,000	0	1	1	1	1	-	-	-	0	0	0	108,000	108,000	108,000		ว่าง
20	พนักงานสูบน้ำ	ทั่วไป	1	108,000	0	1	1	1	1	-	-	-	0	0	0	108,000	108,000	108,000		ว่าง
21	พนักงานสูบน้ำ	ทั่วไป	1	108,000	0	1	1	1	1	-	-	-	0	0	0	108,000	108,000	108,000		ว่าง
	กองคลัง																			
22	ผู้อำนวยการกองคลัง	ต้น	1	393,600	42,000	1	1	1	1	-	-	-	13,620	13,620	13,620	449,220	462,840	476,460		ว่างเดิม
	(นักบริหารงานการคลัง)																			
23	นักวิชาการเงินและบัญชี	ป.ค	1	218,400	0	1	1	1	1	-	-	-	7,680	7,680	7,680	226,080	233,760	241,440		
24	นักวิชาการจัดเก็บรายได้	ป.ค	1	226,080	0	1	1	1	1	-	-	-	7,680	7,680	7,800	233,760	241,440	249,240		
25	นักวิชาการพัสดุ	ป.ค	1	194,640	0	1	1	1	1	-	-	-	8,640	7,560	7,560	203,280	210,840	218,400		
	พนักงานจ้าง																			
26	ผู้ช่วยเจ้าพนักงานพัสดุ	ภารกิจ	1	184,320	0	1	1	1	1	-	-	-	7,440	7,680	8,040	191,760	199,440	207,480		

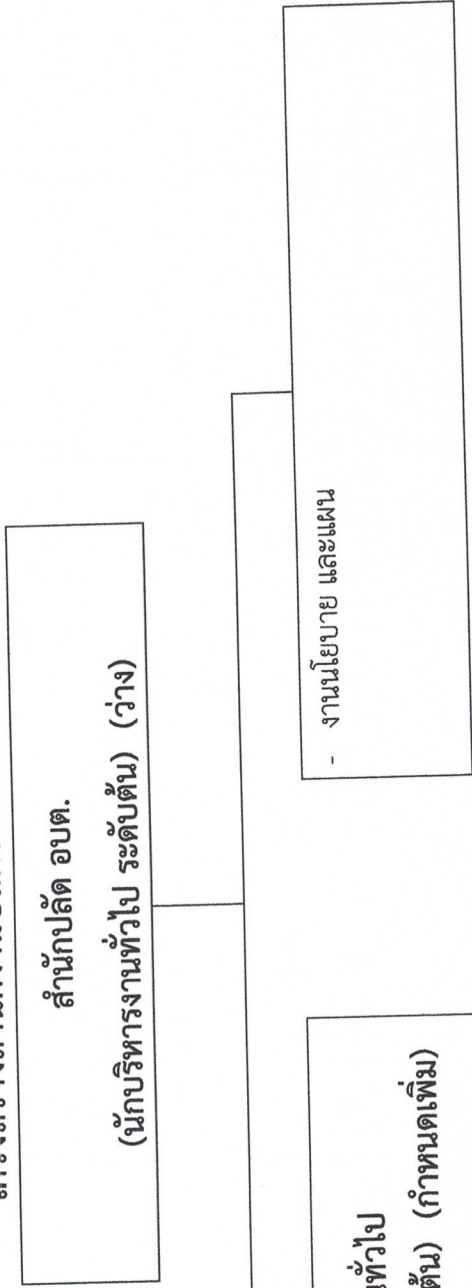
ที่	ชื่อ หน่วยงาน	ระดับ ตำแหน่ง	จำนวน 5 พงหมด	จำนวนที่มีอยู่ปัจจุบัน			อัตราตำแหน่งที่คาดว่าจะได้ ใช้ในช่วงระยะ 3 ปี ข้างหน้า			อัตรากำลังคน เพิ่ม/ลด	ค่าใช้จ่ายที่เพิ่มขึ้น(3)			ค่าใช้จ่ายรวม(4)			หมายเหตุ	
				จำนวน (คน)	เงินเดือน(1)	เงินประจำ ตำแหน่ง(2)	2567	2568	2569		2567	2568	2569	2567	2568	2569		
27	ผู้ช่วยเจ้าพนักงานธุรการ	ภารกิจการ	1	157,200	0	1	1	1	1	-	2567	2568	2569	163,560	170,160	177,000	2569	
	กองช่าง																	
28	ผู้อำนวยการกองช่าง (นักบริหารงานช่าง)	ต้น	1	393,600	42,000	1	1	1	-	-	2567	2568	2569	449,220	462,840	476,460	ว่างเต็ม	
29	นายช่างโยธา	ปง./ช่าง.	1	297,900	0	1	1	1	-	-	2567	2568	2569	307,620	317,340	327,060	ว่างเต็ม	
	พนักงานจ้าง																	
30	ผู้ช่วยเจ้าพนักงานประปา	ภารกิจการ	1	173,040	0	1	1	1	-	-	2567	2568	2569	180,000	187,200	194,760		
31	ผู้ช่วยเจ้าพนักงานธุรการ	ภารกิจการ	1	138,000	0	1	1	1	-	-	2567	2568	2569	143,520	149,280	155,280	ว่าง	
32	ผู้ช่วยนายช่างโยธา	ภารกิจการ	1	138,000	0	1	1	1	-	-	2567	2568	2569	143,520	149,280	155,280	ว่าง	
	กองการศึกษา ศาสนา																	
33	ผู้อำนวยการกองการศึกษา (นักบริหารงานศึกษา)	ต้น	1	393,600	42,000	1	1	1	-	-	2567	2568	2569	449,220	462,940	476,460	ว่างเต็ม	
34	นักวิชาการศึกษา	ปก	1	249,240	0	1	1	1	-	-	2567	2568	2569	258,000	266,760	275,760		
35	นักวิชาการวัฒนธรรม	ปก	1	199,200	0	1	1	1	-	-	2567	2568	2569	207,480	214,560	222,240		
36	ครู	คศ.1-3	4	0	0	4	4	4	-	-	2567	2568	2569	0	0	0	เงินอุดหนุน	
	พนักงานจ้าง																	
37	ผู้ช่วยเจ้าพนักงานธุรการ	ภารกิจการ	1	138,000	0	1	1	1	-	-	2567	2568	2569	143,520	149,280	155,280		
38	ผอ.ศูนย์พัฒนาเด็ก	ภารกิจการ	3	0	0	3	3	3	-	-	2567	2568	2569	0	0	0	งบท้องถิ่น	
39	ผู้ช่วยครูผู้ช่วย (15,150)	ภารกิจการ	1	75,840	0	1	1	1	-	-	2567	2568	2569	78,960	82,200	85,560	งบท้องถิ่น	
40	ผู้ช่วยครูผู้ช่วย(15,080)	ภารกิจการ	1	74,880	0	1	1	1	-	-	2567	2568	2569	77,880	81,000	84,240	งบท้องถิ่น	

ที่	ชื่อ สายงาน	ระดับ ตำแหน่ง	จำนวน พหุ	จำนวนที่มีอยู่ปัจจุบัน			อัตราตำแหน่งที่คาดว่าจะได้ ใช้ในช่วงระยะ 3 ปีข้างหน้า			อัตรากำลังคน เพิ่ม/ลด	ค่าใช้จ่ายที่เพิ่มขึ้น(3)			ค่าใช้จ่ายรวม(4)			หมายเหตุ
				จำนวน (คน)	เงินเดือน(1)	เงินประจำ ตำแหน่ง(2)	2567	2568	2569		2567	2568	2569	2567	2568	2569	
42	ผู้ช่วยครูผู้ช่วย (15,080)	ภารกิจการ	1	1	74,880	0	1	1	-	-	3,000	3,120	3,240	77,880	81,000	84,240	งท้องถิ่น
42	ผู้ช่วยครูผู้ช่วย	ภารกิจการ	1	0	0	0	1	1	-	-	0	0	0	0	0	0	เงินอุดหนุน
	กองสวัสดิการสังคม																
43	ผู้อำนวยการกองสวัสดิการสังคม	ต้น	1	0	393,600	42,000	1	1	-	-	13,620	13,620	13,620	449,220	462,940	476,460	ว่างเดิม
	(นักบริหารฯ)																
44	นักพัฒนาชุมชน	ชก	1	1	416,160	0	1	1	-	-	13,320	13,440	13,080	429,480	442,920	456,000	
	รวม		50	30	9,624,840	354,000	50	50	1	-	328,320	330,480	339,720	10,247,160	10,402,784	10,908,000	
ประมาณการประโยชน์ตอบแทนอื่น 15 %																	
รวมเป็นค่าใช้จ่ายบุคคลทั้งสิ้น																	
งบประมาณรายจ่ายประจำปี																	
คิดร้อยละ 40 งบประมาณรายจ่ายประจำปี																	
											38.01	36.75	36.70				

แผนภูมิโครงสร้างการแบ่งส่วนราชการตามแผนอัตราจ้าง ๓ ปี
กรอบโครงสร้างส่วนราชการ องค์การบริหารส่วนตำบลอิเซ



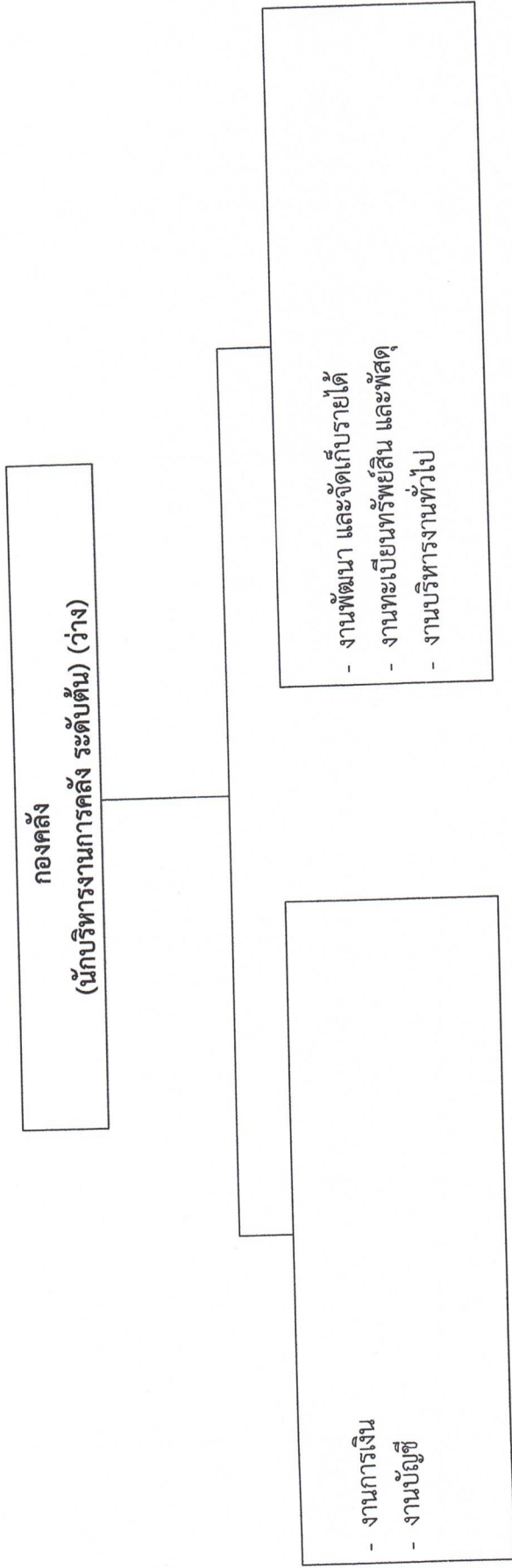
โครงสร้างสำนักงานปลัดองค์การบริหารส่วนตำบล



- งานบริหารงานทั่วไป
- งานกฎหมาย และคดี
- งานบริหารงานบุคคล
- งานป้องกันและบรรเทาสาธารณภัย
- งานสาธารณสุข สิ่งแวดล้อม
- งานส่งเสริมการเกษตร
- งานกิจการสภา อบต.
- นักจัดการงานทั่วไป ปก./ชก. (๑)
- เจ้าพนักงานธุรการ ปง./ชง. (๑)
- เจ้าพนักงานป้องกันฯ ปง./ชง
- ผู้ช่วยนิไตร (การกิจ) (๑)
- ผู้ช่วยพนักงานป้องกันฯ (การกิจ) (๑)
- ยาม (๑)
- พนักงานขับรถบรรทุกน้ำ (ทั่วไป) (๑) (ว่าง)
- แม่ครัว (การกิจ) (๑) (ว่าง)
- งานวิเคราะห์นโยบาย ปก./ชก. (๑)

ระดับ	ทั่วไป			วิชาการ			อำนาจการท้องถิ่น			พนักงานส่วนท้องถิ่น	ลูกจ้างประจำ	พนักงานจ้าง	รวม		
	ปง.	ชง.	อว.	ปก.	ชก.	ชพ.	ชช.	ต้น	กลาง					สูง	
จำนวน (คน)	๑	๑	-	๓	๑	-	-	-	-	-	๑	๖	๑	๖	๑๓

โครงสร้างองค์กร



- นักวิชาการเงิน และบัญชี ปก./ชก. (๑)
- นักวิชาการจัดเก็บรายได้ ปก./ชก. (๑)
- นักวิชาการพัสดุ ปก./ชก. (๑)

- ผู้ช่วยเจ้าพนักงานพัสดุ (ภารกิจ) (๑)
- ผู้ช่วยเจ้าพนักงานธุรการ (ภารกิจ) (๑)

ระดับ จำนวน (คน)	ทั่วไป			วิชาการ			อำนาจการท้องถิ่น			พนักงานส่วนท้องถิ่น	ลูกจ้างประจำ	พนักงานจ้าง	รวม
	ปง.	ชง.	ทว.	ชก.	ชพ.	ชช.	ต้น	กลาง	สูง				
	-	-	-	-	-	-	-	-	-	๓	-	๒	๕

โครงสร้างกองการศึกษา ศาสนา และวัฒนธรรม

กองการศึกษา ศาสนา และวัฒนธรรม
(นักบริหารงานการศึกษา ระดับต้น) (ว่าง)

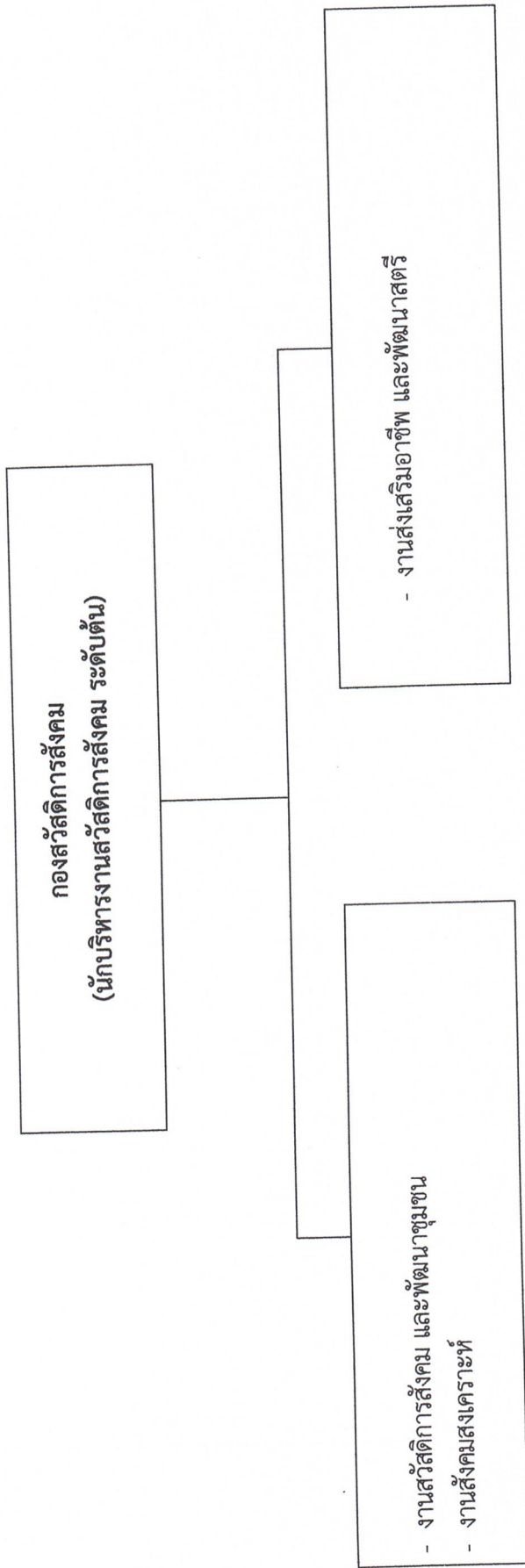
- งานส่งเสริมกิจการโรงเรียน
- งานศูนย์พัฒนาเด็กเล็ก
- งานนันทนาการ และกีฬา

- งานศาสนา และวัฒนธรรม
- งานธุรการ

- นักวิชาการศึกษา ปก./ชก (๑)
- ครู คศ.๒ (๔)
- ผู้ช่วยครูผู้ช่วย (ภารกิจการ) (๓) ว่าง (๑)
- นักวิชาการวัฒนธรรม ปก./ชก. (๑)
- ผู้ช่วยเจ้าพนักงานธุรการ (ภารกิจการ) (๑)
- ผู้อำนวยการศูนย์พัฒนาเด็กเล็ก (ภารกิจการ) ว่าง (๓)

ระดับ	ทั่วไป		วิชาการ			ครู			อำนวยความสะดวก		พนักงานส่วนท้องถิ่น	พนักงานครู	พนักงานจ้าง	รวม				
	ปง.	ขง.	อว.	ปก.	ชก.	ชพ.	ชช.	ชชพ.	ชก.	ชพ.					คศ.๑	ต้น	กลาง	สูง
จำนวน (คน)	-	-	-	๑	๑	-	-	-	๔	-	-	-	-	-	๒	๔	๔	๑๐

โครงสร้างกองสวัสดิการสังคม



- นักพัฒนาชุมชน ปก./ชก. (๑)

ระดับ	ทั่วไป		วิชาการ			อำนาจการท้องถิ่น			พนักงานส่วนท้องถิ่น	ลูกจ้างประจำ	พนักงานจ้าง	รวม
	ปจ.	ชง.	ชก.	ชพ.	ชช.	ต้น	กลาง	สูง				
จำนวน (คน)	-	-	-	-	-	๑	-	-	๒	-	-	๒

ภาคผนวก

- สำเนาคำสั่งคณะกรรมการปรับปรุงแผนอัตราค่าจ้าง 3 ปี
- สำเนาบันทึกรายงานการประชุมคณะกรรมการ ฯ

11. บัญชีแสดงการจัดคนลงสู่ตำแหน่งและการกำหนดเลขที่ตำแหน่งในส่วนราชการ

ที่	ชื่อ - ตำแหน่ง	คุณวุฒิ	กรอบอัตรากำลังเดิม				กรอบอัตรากำลังใหม่				เงินเดือน			หมายเหตุ
			เลขที่ตำแหน่ง	ตำแหน่ง	ระดับ	เลขที่ตำแหน่ง	ตำแหน่ง	ระดับ	เงินเดือน	เงินประจำตำแหน่ง	เงินเพิ่มอื่น/เงินค่าตอบแทน			
1	-	-	55-3-00-1101-001	ปลัด อบต. (นักบริหารงานท้องถิ่น)	กลาง/ต้น	55-3-00-1101-001	ปลัด อบต. (นักบริหารงานท้องถิ่น)	กลาง/ต้น	548,040	84,000	-	632,040 ว่างเดิม		
2	นายอาทิตย์ คำแก้ว	ป.โท รัฐศาสตร มหาบัณฑิต	55-3-00-1101-002	รองปลัด อบต. (นักบริหารงานท้องถิ่น)	ต้น	55-3-00-1101-002	รองปลัด อบต. (นักบริหารงานท้องถิ่น)	ต้น	483,120	42,000	-	525,120		
	สำนักปลัด อบต.						สำนักปลัด อบต.							
3	-	-	55-3-01-2101-001	หัวหน้าสำนักปลัด (นักบริหารงานทั่วไป)	ต้น	55-3-01-2101-001	หัวหน้าสำนักปลัด (นักบริหารงานทั่วไป)	ต้น	429,240	42,000	-	471,240		
4	-	-	55-3-01-2101-002	หัวหน้าฝ่ายบริหารงานทั่วไป (นักบริหารงานทั่วไป)	ต้น	55-3-01-2101-002	หัวหน้าฝ่ายบริหารงานทั่วไป (นักบริหารงานทั่วไป)	ต้น	411,600	18,000	-	กำหนดเพิ่ม		
5	พ.จ.อ.ธีระวัตร ประชากุล	ป.ตรี พยาบาล ศาสตรบัณฑิต	55-3-01-3101-001	นักจัดการงานทั่วไป	ปฏิบัติการ	55-3-01-3101-001	นักจัดการงานทั่วไป	ปฏิบัติการ	333,600	9,720	-	343,320		
6	จำเริญประชาติป ถาวร	ป.โท รัฐศาสตร มหาบัณฑิต	55-3-01-3103-001	นักวิเคราะห์นโยบาย	ชำนาญการ	55-3-01-3103-001	นักวิเคราะห์นโยบาย ๖	ชำนาญการ	329,760	-	-	329,760		
7	นายอนรรฆ พรหมคุณ	ป.ตรี วิทยา (เกษตรศาสตร์)	55-3-01-3401-001	นักวิชาการเกษตร	ปฏิบัติการ	55-3-01-3401-001	นักวิชาการเกษตร	ปฏิบัติการ	222,240	-	-	222,240		
8	นส.นิษฐา วงศ์คำจันทร์	ป.ตรี วิทยา (อนามัยและ)	55-3-01-3601-001	นักวิชาการสาธารณสุข	ปฏิบัติการ	55-3-01-3601-001	นักวิชาการสาธารณสุข	ปก./ชก.	222,240	-	-	222,240		
9	นายณรงค์ ศรีเพนทอง	ปวส.ช่าง อุตสาหกรรม	55-3-01-4805-001	เจ้าพนักงานป้องกันฯ	ปฏิบัติงาน	55-3-01-4805-001	เจ้าพนักงานป้องกันฯ	ปง./ชง.	165,120	-	-	165,120		
10	นายทฤษฎณ์รงค์ สิงขรณ์	ป.ตรี รัฐ ศาสตราศาสตร	55-3-01-4101-001	เจ้าพนักงานธุรการ	ชำนาญงาน	55-3-01-4101-001	เจ้าพนักงานธุรการ	ชำนาญงาน	275,040	-	-	275,040		

ที่	ชื่อ - ตำแหน่ง	คุณวุฒิ	กรอบอัตราค่าจ้างเดิม			กรอบอัตราค่าจ้างใหม่			เงินเดือน			หมายเหตุ
			เลขที่ตำแหน่ง	ตำแหน่ง	ระดับ	เลขที่ตำแหน่ง	ตำแหน่ง	ระดับ	เงินเดือน	เงินประจำตำแหน่ง	เงินเพิ่มอื่นๆ/เงินค่าตอบแทน	
23	น.ส.ศรัญญา จันดำ	บัญชีบัณฑิต (การบัญชี)	55-3-04-3201-001	นักวิชาการเงินและบัญชี	ปฏิบัติการ	55-3-04-3201-001	นักวิชาการเงินและบัญชี	ป.ก./ชก.	218,400	-	-	218,400
24	น.ส.รัชดา โสพันธ์	ป.ตรี การบัญชีบัณฑิต	55-3-04-3203-001	นักวิชาการจัดเก็บรายได้	ปฏิบัติการ	55-3-04-3203-001	นักวิชาการจัดเก็บรายได้	ปฏิบัติการ	210,840	-	-	210,840
25	น.ส.นารินทร์ อินทรแก้ว	ป.ตรี การบัญชีบัณฑิต	55-3-04-3204-001	นักวิชาการพัสดุ	ปฏิบัติการ	55-3-04-3204-001	นักวิชาการพัสดุ	ป.ก./ชก.	194,640	-	-	194,640
	พนักงานจ้าง (ภารกิจ)											
26	น.ส.รัตนาภรณ์ ผมภักดิ์	ปวส. (การบัญชี) บริหารธุรกิจ	-	ผู้ช่วยเจ้าพนักงานพัสดุ	-	-	ผู้ช่วยเจ้าพนักงานพัสดุ	-	184,320	-	-	184,320
27	น.ส.ทิพวรรณ บุญเย็น	ปวส. (การบัญชี) บริหารธุรกิจ	-	ผู้ช่วยเจ้าพนักงานธุรการ	-	-	ผู้ช่วยเจ้าพนักงานธุรการ	-	157,200	-	10,140	167,340
	กองช่าง											
28	-	-	55-3-05-2103-001	ผู้อำนวยการกองช่าง (นักบริหารงานช่าง)	ต้น	55-3-05-2103-001	ผู้อำนวยการกองช่าง (นักบริหารงานช่าง)	ต้น	393,600	42,000	-	435,600
29	-	-	55-3-05-4701-001	นายช่างโยธา	ป.ก./ชง.	55-3-05-4701-001	นายช่างโยธา	ป.ก./ชง.	313,440	-	-	313,440
	พนักงานจ้าง (ภารกิจ)											
30	นายศรัชัย เศรษฐศรี	ปวส. ไฟฟ้าอิเล็กทรอนิกส์	-	ผู้ช่วยเจ้าพนักงานประปา	-	-	ผู้ช่วยเจ้าพนักงานประปา	-	173,040	-	-	173,040
31	-	-	-	ผู้ช่วยเจ้าพนักงานธุรการ	-	-	ผู้ช่วยเจ้าพนักงานธุรการ	-	138,000	-	-	ว่าง
32	-	-	-	ผู้ช่วยนายช่างโยธา	-	-	ผู้ช่วยนายช่างโยธา	-	138,000	-	-	ว่าง
	กองการศึกษา											
33	-	-	55-3-08-2107-001	ผู้อำนวยการกองการศึกษา (นักบริหารงานศึกษา)	ต้น	55-3-08-2107-001	ผู้อำนวยการกองการศึกษา (นักบริหารงานการศึกษา)	ต้น	393,600	42,000	-	435,600

ที่	ชื่อ - ตำแหน่ง	คุณวุฒิ	กรอบอัตรากำลังเดิม			กรอบอัตรากำลังใหม่			เงินเดือน			หมายเหตุ	
			เลขที่ตำแหน่ง	ตำแหน่ง	ระดับ	เลขที่ตำแหน่ง	ตำแหน่ง	ระดับ	เงินเดือน	เงินประจำตำแหน่ง	เงินเพิ่มอื่นๆ/เงินค่าตอบแทน		
34	น.ส.ปราณี ไชยยะนิง	ป.ตรี (วิทยุ-คอม)	55-3-08-3803-001	นักวิชาการศึกษา	ปฏิบัติการ	55-3-08-3803-001	นักวิชาการศึกษา	ปฏิบัติการ	249,240	-	-	249,240	เงินอุดหนุน
35	น.ส.รัชรินทร์ เจริญพอม	ป.ตรี ศิลปศาสตรบัณฑิต	55-3-08-3805-001	นักวิชาการวัฒนธรรม	ปฏิบัติการ	55-3-08-3805-001	นักวิชาการวัฒนธรรม	ปฏิบัติการ	199,200	-	-	185,040	เงินอุดหนุน
36	น.ส.ศุภลักษณ์ ศรีธำนา	ป.โท (บริหาร การศึกษา)	33-3-08-6600-521	ครู	คศ.2	33-3-08-6600-521	ครู	คศ.2	-	-	-	-	เงินอุดหนุน
37	นางพัฒนา บุตรสา	ครุศาสตรบัณฑิต การศึกษาปฐมวัย	33-3-08-6600-522	ครู	คศ.2	33-3-08-6600-522	ครู	คศ.2	-	-	-	-	เงินอุดหนุน
38	น.ส.ขวัญลักษณ์ สุรนตา	ครุศาสตรบัณฑิต การศึกษาปฐมวัย	33-3-08-6600-523	ครู	คศ.1	33-3-08-6600-523	ครู	คศ.1	-	-	-	-	เงินอุดหนุน
39	นางอำพร ภูมิลา	ครุศาสตรบัณฑิต การศึกษาปฐมวัย	33-3-08-6600-524	ครู	คศ.๑	33-3-08-6600-524	ครู	คศ.1	-	-	-	-	เงินอุดหนุน
	พนักงานจ้าง (ภารกิจ)												
40	นายภานุวัฒน์ คำสัตย์	ครุศาสตรบัณฑิต พลศึกษา	-	ผู้ช่วยเจ้าพนักงานธุรการ	-	-	ผู้ช่วยเจ้าพนักงานธุรการ		138,000	-	-	138,000	
41	-	-	-	ผอ.ศพด.บ้านเอืเช	-	-	ผอ.ศพด.บ้านเอืเช		-	-	-	-	ว่างเดิม
42	-	-	-	ผอ.ศพด.วัดป่าเจริญธรรม	-	-	ผอ.ศพด.วัดป่าเจริญธรรม		-	-	-	-	ว่างเดิม
43	-	-	-	ผอ.ศพด.รร.เบญจคามฯ	-	-	ผอ.ศพด.รร.เบญจคามฯ		-	-	-	-	ว่างเดิม
44	น.ส.บัวสอน ทองคำ	ครุศาสตรบัณฑิต การศึกษาปฐมวัย	-	ผู้ช่วยครูผู้ช่วย			ผู้ช่วยครูผู้ช่วย		75,840	-	-	75,840	งบ อบพ.



คำสั่งองค์การบริหารส่วนตำบลอีเซ

ที่ ๒๗๔/๒๕๖๗

เรื่อง แต่งตั้งคณะกรรมการจัดทำแผนอัตรากำลัง ๓ ปี

ประจำปีงบประมาณ พ.ศ. ๒๕๖๗ - ๒๕๖๙

.....

ตามประกาศ ก.อบต. เรื่อง มาตรฐานทั่วไปเกี่ยวกับโครงสร้างส่วนราชการและระดับตำแหน่งขององค์การบริหารส่วนตำบล (ฉบับที่ ๒) พ.ศ. ๒๕๖๒ ลงวันที่ ๑๗ ธันวาคม ๒๕๖๒ เพื่อให้การบริหารงานบุคคลขององค์การบริหารส่วนตำบลอีเซบังเกิดผลดีและมีความเหมาะสมยิ่งขึ้น จึงขอแต่งตั้งคณะกรรมการจัดทำแผนอัตรากำลัง ๓ ปี ประจำปีงบประมาณ พ.ศ. ๒๕๖๗ - ๒๕๖๙

อาศัยอำนาจตามความในมาตรา ๑๕ แห่งประกาศคณะกรรมการพนักงานส่วนตำบลจังหวัดศรีสะเกษ เรื่อง หลักเกณฑ์และเงื่อนไขเกี่ยวกับการบริหารงานบุคคลขององค์การบริหารส่วนตำบล ลงวันที่ ๑๐ มกราคม ๒๕๕๖ หมวด ๒ ข้อ ๑๖ จึงขอแต่งตั้งคณะกรรมการจัดทำแผนอัตรากำลัง ๓ ปี (พ.ศ. ๒๕๖๗ - ๒๕๖๙) ขององค์การบริหารส่วนตำบลอีเซ ดังนี้

คณะกรรมการจัดทำแผนอัตรากำลัง ๓ ปี

- | | |
|---------------------------------|--------------------|
| ๑. นายองค์การบริหารส่วนตำบลอีเซ | เป็น ประธานกรรมการ |
| ๒. ปลัดองค์การบริหารส่วนตำบล | กรรมการ |
| ๓. ผู้อำนวยการกองทุกกอง | กรรมการ |
| ๔. หัวหน้าสำนักปลัด | กรรมการ/เลขานุการ |
| ๕. นักจัดการงานทั่วไป | ผู้ช่วยเลขานุการ |

โดยให้คณะกรรมการ มีหน้าที่พิจารณาและจัดทำแผนอัตรากำลัง ๓ (พ.ศ. ๒๕๖๗ - ๒๕๖๙) โดยคำนึงถึงภารกิจ อำนาจหน้าที่ความรับผิดชอบ ลักษณะงานที่ต้องปฏิบัติ ความยาก และคุณภาพของงาน ปริมาณงาน ตลอดจนทั้งภาระค่าใช้จ่ายด้านการบริหารงานบุคคลขององค์กรปกครองส่วนท้องถิ่น

ทั้งนี้ ตั้งแต่บัดนี้เป็นต้นไป

สั่ง ณ วันที่ ๑๘ กรกฎาคม พ.ศ. ๒๕๖๗

(นายสุวรรณ โสตา)

นายกองค์การบริหารส่วนตำบลอีเซ



บันทึกข้อความ

ส่วนราชการ องค์การบริหารส่วนตำบลลิเซ (สำนักปลัด อบต.) โทร. ๐ ๔๕๕๖ ๐๒๑๐

ที่ ศก ๙๑๑๐๑/๔๖๖

วันที่ ๑๘ กรกฎาคม ๒๕๖๗

เรื่อง ขอกำหนด ฝ่ายบริหารงานทั่วไป ในสำนักปลัดองค์การบริหารส่วนตำบล

เรียน นายองค์การบริหารส่วนตำบลลิเซ

ต้นเรื่อง

ด้วยสำนักปลัด มีภารกิจที่ให้บริการและอำนวยความสะดวกประชาชน มีอำนาจหน้าที่ความรับผิดชอบเกี่ยวกับงานราชการทั่วไปขององค์การบริหารส่วนตำบล งานเลขานุการของนายองค์การบริหารส่วนตำบล รองนายองค์การบริหารส่วนตำบล และเลขานุการนายองค์การบริหารส่วนตำบล งานกิจการสภาองค์การบริหารส่วนตำบล งานบริหารงานบุคคลของพนักงานส่วนตำบลและพนักงานจ้าง งานกิจการขนส่ง งานส่งเสริมการท่องเที่ยว งานส่งเสริมการเกษตร งานส่งเสริมและพัฒนาอาชีพ งานป้องกันและบรรเทาสาธารณภัย งานรักษาความสงบเรียบร้อย งานจราจร งานวิเทศสัมพันธ์ งานประชาสัมพันธ์ งานส่งเสริมและพัฒนาเทคโนโลยีสารสนเทศ งานกฎหมาย และคดี งานคุ้มครองดูแลและรักษาทรัพยากรธรรมชาติ งานสาธารณสุขและสิ่งแวดล้อม และงานราชการที่มีได้กำหนดให้เป็นหน้าที่ของกอง สำนัก หรือส่วนราชการใดในองค์การบริหารส่วนตำบลเป็นการเฉพาะ รวมทั้งกำกับและเร่งรัดการปฏิบัติราชการขององค์การบริหารส่วนตำบลให้เป็นไปตามนโยบาย แนวทาง และแผนการปฏิบัติราชการขององค์การบริหารส่วนตำบล งานบริการข้อมูล สถิติ ช่วยเหลือให้คำแนะนำทางวิชาการ งานอื่นๆ ที่เกี่ยวข้องและที่ได้รับมอบหมาย ประกอบด้วยมีจำนวนบุคลากรที่อยู่ในสังกัด ทั้งพนักงานส่วนตำบล และพนักงานจ้าง จำนวนมาก

ข้อเท็จจริง

ปัจจุบันมีงานและการแบ่งส่วนราชการในสำนักปลัดองค์การบริหารส่วนตำบล ดังนี้

ส่วนราชการ	งานภายในส่วนราชการ	ตำแหน่ง	จำนวน
สำนักปลัด (นักบริหารงาน ทั่วไประดับต้น)	งานบริหารงานทั่วไป	นักจัดการงานทั่วไป	๑
		เจ้าพนักงานธุรการ	๑
		แม่บ้าน	๑
		นักการภารโรง	๑
		คนงานทั่วไป	๑
		ยาม	๑
	งานนโยบายและแผน	นักวิเคราะห์นโยบายและแผน	๑
	งานกฎหมาย และคดี	ผู้ช่วยนิติกร	๑
	งานป้องกันและบรรเทาสาธารณภัย	จพง.ป้องกันและบรรเทาสาธารณภัย	๑
		ผช.จพง.ป้องกันและบรรเทาสาธารณภัย	๑
พนักงานขับรถบรรทุกน้ำ		๑	

/ ส่วนราชการ...

ส่วนราชการ	งานภายในส่วนราชการ	ตำแหน่ง	จำนวน
สำนักปลัด (นักบริหารงาน ทั่วไประดับต้น)	งานกิจการงานสภา อบต.	ผู้ช่วยเจ้าพนักงานธุรการ	๑
	งานสาธารณสุขและสิ่งแวดล้อม	นักวิชาการสาธารณสุข	๑
	งานบริหารงานบุคคล	-	-
	งานส่งเสริมการเกษตร	นักวิชาการเกษตร	๑
		พนง.สูบน้ำสถานีสูบน้ำ	๒

ส่วนราชการภายในสำนักปลัดองค์การบริหารส่วนตำบล ที่อาจมีหลังกำหนด ฝ่ายบริหารงานทั่วไป

ส่วนราชการ	ฝ่าย	งานภายในส่วนราชการ	ตำแหน่ง	จำนวน
สำนักปลัด (นักบริหารงาน ทั่วไประดับต้น)	ฝ่ายบริหารงาน ทั่วไป	งานบริหารงานทั่วไป	นักจัดการงานทั่วไป	๑
			เจ้าพนักงานธุรการ	๑
			แม่บ้าน	๑
			นักการภารโรง	๑
			คนงานทั่วไป	๑
			ยาม	๑
		งานกฎหมาย และคดี	ผู้ช่วยนิติกร	๑
		งานป้องกันและบรรเทาสาธารณ ภัย	จพง.ป้องกันและบรรเทา สาธารณภัย	๑
			ผช.จพง.ป้องกันและ บรรเทาสาธารณภัย	๑
			พนักงานขับรถบรรทุกน้ำ	๑
		งานกิจการงานสภา อบต.	ผู้ช่วยเจ้าพนักงานธุรการ	๑
		งานสาธารณสุขและสิ่งแวดล้อม	นักวิชาการสาธารณสุข	๑
		งานบริหารงานบุคคล	-	-
		งานส่งเสริมการเกษตร	นักวิชาการเกษตร	๑
พนักงานสูบน้ำ	๒			
-	งานนโยบายและแผน	นักวิเคราะห์นโยบายฯ	๑	

ข้อระเบียบ/กฎหมาย

๑. พระราชบัญญัติระเบียบบริหารงานบุคคล พ.ศ. ๒๕๔๒
๒. ประกาศคณะกรรมการพนักงานส่วนตำบลจังหวัดศรีสะเกษ เรื่อง มาตรฐานทั่วไปเกี่ยวกับโครงสร้างส่วนราชการและระดับตำแหน่งขององค์การบริหารส่วนตำบล (ฉบับที่ ๒) พ.ศ. ๒๕๖๓
๓. ประกาศคณะกรรมการพนักงานส่วนตำบลจังหวัดศรีสะเกษ เรื่อง มาตรฐานทั่วไปเกี่ยวกับโครงสร้างส่วนราชการและระดับตำแหน่งขององค์การบริหารส่วนตำบล (ฉบับที่ ๓) พ.ศ. ๒๕๖๔

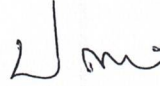
/ ข้อเสนอ...

ข้อเสนอ

เพื่อให้การบริหารจัดการภารกิจในสำนักปลัดองค์การบริหารส่วนตำบลอีเซ สำนักปลัดองค์การบริหารส่วนตำบลอีเซ จึงขอกำหนด ฝ่ายบริหารงานทั่วไป จำนวน ๑ ฝ่าย พร้อมกันนี้ได้แนบรายละเอียดมาเพื่อพิจารณาด้วยแล้ว

จึงเรียนมาเพื่อโปรดพิจารณา

จำเอก



(ประชาธิป ถาวร)

นักวิเคราะห์นโยบายและแผนชำนาญการ รักษาราชการแทน
หัวหน้าสำนักปลัด อบต.อีเซ

ความเห็นของปลัดองค์การบริหารส่วนตำบลอีเซ

(ลงชื่อ)



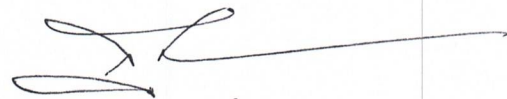
(นายอาทิตย์ คำนว)

รองปลัดองค์การบริหารส่วนตำบล รักษาราชการแทน
ปลัดองค์การบริหารส่วนตำบลอีเซ

ความเห็นของนายกองค์การบริหารส่วนตำบลอีเซ

อนุมัติตามที่เสนอ
นายก อบต.อีเซ

(ลงชื่อ)



(นายสุวรรณ โสตา)

นายกองค์การบริหารส่วนตำบลอีเซ

รายงานการประชุมคณะกรรมการจัดทำแผนอัตรากำลัง ๓ ปี ประจำปี ๒๕๖๗ - ๒๕๖๘


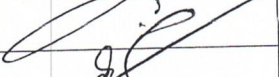
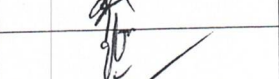
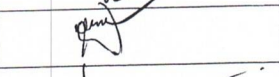



องค์การบริหารส่วนตำบลอิเซ

ครั้งที่ ๓/๒๕๖๗

วันที่ ๒๔ กรกฎาคม ๒๕๖๗ เวลา ๑๐.๐๐ น.

ณ ห้องประชุมองค์การบริหารส่วนตำบลอิเซ ชั้น ๒

ผู้มาประชุม

ลำดับที่	ชื่อ-สกุล	ตำแหน่ง	ลายมือชื่อ
๑	นายสุวรรณ โสดา	ประธานคณะกรรมการ	
๒	นายอาทิตย์ คำเนา	คณะกรรมการ	
๓	นางสาวจุฬาพันธ์ ทรัพย์มาก	คณะกรรมการ	
๔	นางสาวปราณี ไชยชนะนิจ	คณะกรรมการ	
๕	นางสาวศรัญญา จันดำ	คณะกรรมการ	
๖	จำเอกประชาธิปไตย ถาวร	คณะกรรมการ	
๗	พันจำเอกธีระวัตร ประชากุล	เลขานุการคณะกรรมการ	

ผู้ไม่มาประชุม - ไม่มี -

เริ่มประชุมเวลา ๑๐.๐๐ น.

ระเบียบวาระที่ ๑ เรื่องที่ประธานแจ้งให้ที่ประชุมทราบ

นายสุวรรณ โสดา - คำสั่งองค์การบริหารส่วนตำบลอิเซ ที่ ๒๗๔/๒๕๖๗ ลงวันที่ ๑๘ กรกฎาคม ๒๕๖๗ เรื่องแต่งตั้งคณะกรรมการจัดทำแผนอัตรากำลัง ๓ ปี ประจำปีงบประมาณ ๒๕๖๗-๒๕๖๘ ประกอบด้วย

๑. นายองค์การบริหารส่วนตำบล ประธานคณะกรรมการ
๒. ปลัดองค์การบริหารส่วนตำบล คณะกรรมการ
๓. ผู้อำนวยการกองคลัง คณะกรรมการ
๔. ผู้อำนวยการกองช่าง คณะกรรมการ
๕. ผู้อำนวยการกองการศึกษาฯและวัฒนธรรม คณะกรรมการ
๖. หัวหน้าสำนักปลัด คณะกรรมการ
๗. นักจัดการงานทั่วไป เลขานุการคณะกรรมการ

คณะกรรมการมีหน้าที่ จัดทำแผนอัตรากำลัง ๓ ปี ขององค์การบริหารส่วนตำบลอิเซ ประจำปีงบประมาณ ๒๕๖๗-๒๕๖๘ โดยให้สอดคล้องและคำนึงถึงภารกิจ

อำนาจหน้าที่ตามกฎหมายกำหนดแผนและขั้นตอนการกระจายอำนาจให้แก่องค์กรปกครองส่วนท้องถิ่น กฎหมายว่าด้วยสภาตำบลและองค์การบริหารส่วนตำบล ลักษณะงานที่ต้องปฏิบัติ ความยากและคุณภาพของงาน และปริมาณงานของส่วนราชการต่าง ๆ ในองค์การบริหารส่วนตำบล รวมทั้งภาระค่าใช้จ่ายขององค์การบริหารส่วนตำบลที่จะต้องจ่ายในด้านบุคคล และการจัดสรรเงินงบประมาณขององค์การบริหารส่วนตำบล ตลอดระยะเวลา ๓ ปี อย่างน้อยต้องประกอบด้วยสาระสำคัญดังนี้

๑. ศึกษาวิเคราะห์อำนาจหน้าที่และภารกิจความรับผิดชอบขององค์การบริหารส่วนตำบลในช่วงระยะเวลา ๓ ปี
๒. ศึกษาวิเคราะห์ความต้องการกำลังคนทั้งหมดขององค์การบริหารส่วนตำบล ในช่วงระยะเวลา ๓ ปี ว่าต้องการกำลังคน ประเภทใด ระดับใด จำนวนเท่าไร จึงจะสามารถปฏิบัติงานตามภารกิจที่อยู่ในอำนาจหน้าที่และความรับผิดชอบได้อย่างมีประสิทธิภาพ
๓. ศึกษาวิเคราะห์ประเมินความต้องการกำลังคนที่มีอยู่ในปัจจุบันและกำลังคน ที่ขาดอยู่และต้องการเพิ่มขึ้น อัตราความต้องการกำลังคนเพิ่มขึ้นเนื่องจากการขยายงานหรือได้รับมอบหมายเพิ่มขึ้น อัตราการสูญเสียกำลังคนในแต่ละปี ตลอดระยะเวลา ๓ ปี
๔. ศึกษาวิเคราะห์การวางแผนการใช้กำลังคน เป็นการวางแผนเพื่อให้มีการใช้กำลังคนที่มีอยู่ในองค์การบริหารส่วนตำบลให้เกิดประโยชน์สูงสุด โดยสำรวจและประเมินความรู้ความสามารถของกำลังคนที่มีอยู่การพัฒนาหรือฝึกอบรมกำลังคนที่มีอยู่ให้มีประสิทธิภาพสูงขึ้น และใช้กำลังคนที่มีอยู่ให้เหมาะสมกับความรู้ความสามารถของแต่ละคน
๕. ศึกษาวิเคราะห์ การจัดโครงสร้างการแบ่งส่วนราชการ การกำหนดหน้าที่ความรับผิดชอบของแต่ละส่วนราชการ การแบ่งงานภายในส่วนราชการ การกำหนดตำแหน่งและระดับตำแหน่งต่าง ๆ ในแต่ละส่วนราชการ
๖. พิจารณาให้ความเห็น เสนอแนะ ทบทวน และขอปรับปรุงแผนอัตรากำลัง ตลอดระยะเวลา ๓ ปี ประจำปีงบประมาณ ๒๕๖๓-๒๕๖๔

ระเบียบวาระที่ ๒ รับรองการประชุมครั้งที่

ประธาน

- รายงานครั้งที่ผ่านมา ก็ให้คณะกรรมการได้ตรวจสอบรายงานการประชุมครั้งที่ผ่านมา ครั้งที่ ๒/๒๕๖๗ เมื่อวันที่ ๙ พฤษภาคม ๒๕๖๗ ว่ามีความถูกต้องหรือจะแก้ไขในข้อความใดหรือไม่ ถ้าไม่มีข้อติที่ประชุมครับ

ที่ประชุม

- ที่ประชุมรับรองรายงานการประชุม ครั้งที่ ๒/๒๕๖๗ ลงวันที่ ๙ พฤษภาคม ๒๕๖๗

ระเบียบวาระที่ ๓ ติดตามการประชุมครั้งที่แล้ว

นายสุวรรณ โสตา

- ให้ทางฝ่ายเลขานุการได้แจ้งการดำเนินงานติดตามการประชุมครั้งที่ผ่านมา

ประธาน

พ.จ.อ.ธีระวัตร ป.

เลขานุการ

- เรียนท่านนายกองค์การบริหารส่วนตำบลโอ๊ะ การประชุมครั้งที่ผ่านมามีมติให้ดำเนินการเปิดกรอบพนักงานจ้างภารกิจ ๓ อัตรา คือ แม่บ้าน (สำนักปลัดฯ), ผู้ช่วยนายช่างโยธา และผู้ช่วยเจ้าพนักงานธุรการ (กองช่าง) พนักงานจ้างทั่วไป ๓ อัตรา คือ พนักงานขับรถบรรทุกน้ำ ๑ อัตรา และพนักงานสูบน้ำ จำนวน ๒ อัตรา (สำนักปลัดฯ) ได้ดำเนินการประกาศใช้แผนอัตรากำลึง ๓ ปี พ.ศ. ๒๕๖๗ - ๒๕๖๙ ฉบับปรับปรุง ครั้งที่ ๒ แล้ว

ที่ประชุม

- รับทราบ

ระเบียบวาระที่ ๔ เรื่องเสนอเพื่อพิจารณา

นายสุวรรณ โสตา

ประธาน

- ในวันนี้ องค์การบริหารส่วนตำบลโอ๊ะ มีเรื่องเสนอเพื่อให้คณะทำงานการจัดทำแผนอัตรากำลึงร่วมประชุมพิจารณา เกี่ยวการปรับปรุงแผนอัตรากำลึงขององค์การบริหารส่วนตำบลโอ๊ะ ประจำปี ๒๕๖๗ - ๒๕๖๙ โดยให้คณะทำงานร่วมกันแสดงความคิดเห็นและร่วมกันคิด พิจารณาเกี่ยวกับการลดและเพิ่มกรอบอัตรากำลึง ในประจำปีงบประมาณ ๒๕๖๗ เพื่อเตรียมการรองรับภาระความรับผิดชอบในแต่ละส่วนราชการ หรือแต่ละส่วนงาน ที่อาจมีการเปลี่ยนแปลงพร้อมกันให้คณะกรรมการร่วมกันพิจารณาในการเพิ่มหรือลดจำนวน ข้าราชการ ลูกจ้างประจำ และพนักงานจ้าง เมื่อเปรียบเทียบจำนวน กับ ภาระหน้าที่ที่มีอยู่ในสำนักปลัดฯด้วย ในลำดับต่อไปกระผมขอให้ พันจ่าเอกธีระวัตร ประชากุล เลขานุการคณะกรรมการชี้แจงรายละเอียดโครงสร้างการแบ่งส่วนราชการตามแผนอัตรากำลึง ๓ ปี ประจำปี ๒๕๖๗ - ๒๕๖๙ ให้คณะกรรมการทุกท่านได้รับทราบ ขอเชิญครับ

พ.จ.อ.ธีระวัตร ป.
เลขานุการ

- ปัจจุบันตามแผนอัตรากำลัง ๓ ปี ประจำปี พ.ศ. ๒๕๖๗ - ๒๕๖๙ ได้กำหนด
โครงสร้างการแบ่งส่วนราชการตามประกาศคณะกรรมการพนักงานส่วนตำบล
จังหวัดศรีสะเกษ เรื่อง มาตรฐานทั่วไปเกี่ยวกับโครงสร้างส่วนราชการและระดับ
ตำแหน่งขององค์การบริหารส่วนตำบล (ฉบับที่ ๒) พ.ศ. ๒๕๖๓ โดยแบ่งส่วน
ราชการภายใน ออกเป็น ๑ สำนัก ๔ กอง ๑ หน่วยตรวจสอบภายใน และกำหนด
จำนวนอัตรากำลัง ดังต่อไปนี้

ส่วนราชการ	งานภายในส่วนราชการ	ตำแหน่ง	จำนวน อัตรากำลัง
ปลัด/รองปลัด	บริหารงานท้องถิ่น	ปลัดองค์การบริหารส่วนตำบล ระดับกลาง/ต้น	๑
		รองปลัดองค์การบริหารส่วนตำบล ระดับ ต้น	๑
หน่วยตรวจสอบ ภายใน	งานตรวจสอบภายใน	นักวิชาการตรวจสอบภายใน ปก./ชก.	๑
สำนักปลัด (นักบริหารงาน ทั่วไป ระดับต้น)	งานบริหารงานทั่วไป	นักจัดการงานทั่วไป ปก./ชก.	๑
		เจ้าพนักงานธุรการ ปง./ชง.	๑
		นักการภารโรง	๑
		แม่บ้าน	๑
		คณงานทั่วไป	๑
		ยาม	๑
	งานนโยบายและแผน	นักวิเคราะห์นโยบายและแผน ปก./ชก.	๑
	งานกฎหมาย และคดี	ผู้ช่วยนิติกร	๑
	งานป้องกันและบรรเทาสาธารณภัย	จพง.ป้องกันและบรรเทาสาธารณภัย	๑
		ผช.จพง.ป้องกันและบรรเทาสาธารณภัย	๑
		พนักงานขับรถบรรทุกน้ำ	๑
	งานส่งเสริมการเกษตร	นักวิชาการเกษตร ปก./ชก.	๑
		พนักงานสูบน้ำ	๒
	งานกิจการสภา อบต.	ผู้ช่วยเจ้าพนักงานธุรการ	๑
งานสาธารณสุขและสิ่งแวดล้อม	นักวิชาการสาธารณสุข	๑	
งานบริหารงานบุคคล	-	-	
กองคลัง (นักบริหารงาน คลัง ระดับต้น)	งานการเงินและบัญชี	นักวิชาการเงินและบัญชี ปก./ชก.	๑
	งานพัฒนาและจัดเก็บรายได้	นักวิชาการจัดเก็บรายได้	๑
	งานทะเบียนทรัพย์สินและพัสดุ	นักวิชาการพัสดุ ปก./ชก.	๑
		ผู้ช่วยเจ้าพนักงานพัสดุ	๑

	งานบริหารงานทั่วไป	-	-
กองช่าง (นักบริหารงานช่าง ระดับต้น)	งานก่อสร้าง	นายช่างโยธา ปง./ชง.	๑
		ผู้ช่วยนายช่างโยธา	๑
		ผู้ช่วยเจ้าพนักงานธุรการ	๑
	งานออกแบบและควบคุมอาคาร	-	-
	งานประสานสาธารณูปโภค	ผู้ช่วยเจ้าพนักงานประปา	๑
	งานผังเมือง	-	-
กองการศึกษา (นักบริหารงานการศึกษา ระดับต้น)	งานส่งเสริมกิจการโรงเรียน	นักวิชาการศึกษา	๑
	งานศูนย์พัฒนาเด็กเล็ก	ครู คศ.๑-๓	๔
		ผู้ช่วยครูผู้ช่วย	๔
	งานส่งเสริมศาสนา และวัฒนธรรม	นักวิชาการวัฒนธรรม	๑
	งานนันทนาการ และกีฬา	-	-
	งานธุรการ และการเงิน	ผู้ช่วยเจ้าพนักงานธุรการ	๑
กองสวัสดิการสังคม (นักบริหารงานสวัสดิการสังคม ระดับต้น)	งานสวัสดิการสังคมและพัฒนาชุมชน	นักพัฒนาชุมชน	๑
	งานสังคมสงเคราะห์	-	-
	งานส่งเสริมอาชีพและพัฒนาสตรี	-	-

นายสุวรรณ โสดา
ประธาน

- มีคณะกรรมการท่านใดที่จะเสนอความคิดเห็นเพิ่มเติม หรือสอบถาม ข้อมูลโครงสร้างการแบ่งส่วนราชการภายในองค์การบริหารส่วนตำบลอีเซ อีกหรือไม่ครับ หากไม่มีผมขอให้เลขานุการได้แสดงข้อมูลโครงสร้างการ แบ่งส่วนราชการเดิม และข้อมูลโครงสร้างการแบ่งส่วนราชการ ที่จะมี หลังจากการกำหนดฝ่ายบริหารงานทั่วไป ในสำนักปลัดองค์การบริหารส่วน ตำบล พร้อมทั้งแสดงอัตรากำลังที่เกิดจากการกำหนดฝ่ายบริหารงานทั่วไป อัตรากำลังก่อนปรับและหลังปรับ ภาระค่าใช้จ่ายตามมาตรา ๓๕ แห่ง พระราชบัญญัติระเบียบบริหารงานบุคคล พ.ศ. ๒๕๔๒ ให้คณะกรรมการ ได้รับทราบและร่วมกันพิจารณา ขอเชิญครับ

พ.จ.อ.ธีระวัตร ป.
เลขานุการ

- เรียนประธานกรรมการ และกรรมการทุกท่าน สำหรับรายละเอียดการ กำหนดฝ่ายบริหารงานทั่วไป ในสำนักปลัดองค์การบริหารส่วนตำบล ให้ เป็นไปตามประกาศคณะกรรมการพนักงานส่วนตำบลจังหวัดศรีสะเกษ เรื่อง มาตรฐานทั่วไปเกี่ยวกับโครงสร้างส่วนราชการและระดับตำแหน่งของ องค์การบริหารส่วนตำบล (ฉบับที่ ๒) พ.ศ. ๒๕๖๓ และประกาศ คณะกรรมการพนักงานส่วนตำบลจังหวัดศรีสะเกษ เรื่อง มาตรฐานทั่วไป

เกี่ยวกับโครงสร้างส่วนราชการและระดับตำแหน่งขององค์การบริหารส่วนตำบล (ฉบับที่ ๓) พ.ศ. ๒๕๖๔ รายละเอียดดังต่อไปนี้

๑. โครงสร้างการแบ่งส่วนราชการเดิม และโครงสร้างการแบ่งส่วนราชการที่จะมีหลังจากกำหนดฝ่ายบริหารงานทั่วไป ในสำนักปลัดองค์การบริหารส่วนตำบลอีเซ

โครงสร้างการแบ่งส่วนราชการเดิม		โครงสร้างการแบ่งส่วนราชการใหม่		
ส่วนราชการ	โครงสร้างส่วนราชการภายใน	ส่วนราชการ	โครงสร้างส่วนราชการภายใน	
ปลัด/ รองปลัด	ปลัดองค์การบริหารส่วนตำบล	ปลัด/ รองปลัด	ปลัดองค์การบริหารส่วนตำบล	
	รองปลัดองค์การบริหารส่วนตำบล		รองปลัดองค์การบริหารส่วนตำบล	
หน่วยตรวจสอบภายใน	งานตรวจสอบภายใน	หน่วยตรวจสอบภายใน	งานตรวจสอบภายใน	
สำนักปลัด	๑. งานบริหารงานทั่วไป ๒. งานนโยบายและแผน ๓. งานกฎหมายและคดี ๔. งานป้องกันและบรรเทาสาธารณภัย ๕. งานส่งเสริมการเกษตร ๖. งานสาธารณสุขและสิ่งแวดล้อม ๗. งานกิจการสภา อบต. ๘. งานบริหารงานบุคคล	สำนักปลัด	ฝ่ายบริหารงานทั่วไป	๑. งานบริหารงานทั่วไป ๒. งานกฎหมายและคดี ๓. งานป้องกันและบรรเทาสาธารณภัย ๔. งานส่งเสริมการเกษตร ๕. งานสาธารณสุขและสิ่งแวดล้อม ๖. งานกิจการสภา อบต. ๗. งานบริหารงานบุคคล
			-	๑. งานนโยบายและแผน

โครงสร้างการแบ่งส่วนราชการเดิม		โครงสร้างการแบ่งส่วนราชการใหม่		
ส่วนราชการ	โครงสร้างส่วนราชการภายใน	ส่วนราชการ	โครงสร้างส่วนราชการภายใน	
กองคลัง	๑. งานการเงินและบัญชี ๒. งานพัฒนาและจัดเก็บรายได้ ๓. งานทะเบียนทรัพย์สินและพัสดุ ๔. งานบริหารงานทั่วไป	กองคลัง	-	๑. งานการเงินและบัญชี ๒. งานพัฒนาและจัดเก็บรายได้ ๓. งานทะเบียนทรัพย์สินและพัสดุ ๔. งานบริหารงานทั่วไป
กองช่าง	๑. งานก่อสร้าง ๒. งานออกแบบ และควบคุมอาคาร	กองช่าง	-	๑. งานก่อสร้าง ๒. งานออกแบบ และควบคุมอาคาร

	๓. งานประสานสาธารณูปโภค ๔. งานผังเมือง			๓. งานประสานสาธารณูปโภค ๔. งานผังเมือง
กองการศึกษา ศาสนาและ วัฒนธรรม	๑. งานส่งเสริมกิจการโรงเรียน ๒. งานศูนย์พัฒนาเด็กเล็ก ๓. งานนันทนาการ และกีฬา ๔. งานส่งเสริมศาสนา และ วัฒนธรรม ๕. งานการเงิน ๖. งานธุรการ	กองการศึกษา ศาสนาและ วัฒนธรรม	-	๑. งานส่งเสริมกิจการโรงเรียน ๒. งานศูนย์พัฒนาเด็กเล็ก ๓. งานนันทนาการ และกีฬา ๔. งานส่งเสริมศาสนา และ วัฒนธรรม ๕. งานการเงิน ๖. งานธุรการ
กองสวัสดิการ สังคม	๑. งานสวัสดิการสังคมและ พัฒนาชุมชน ๒. งานสังคมสงเคราะห์ ๓. งานส่งเสริมอาชีพและพัฒนา สตรี	กองสวัสดิการ สังคม		๑. งานสวัสดิการสังคมและ พัฒนาชุมชน ๒. งานสังคมสงเคราะห์ ๓. งานส่งเสริมอาชีพและพัฒนา สตรี

๒. ตำแหน่งที่จะเกิดขึ้นใหม่จากการกำหนด ฝ่ายบริหารงานทั่วไป ในสำนักปลัดองค์การบริหารส่วนตำบล

ส่วนราชการ	ฝ่าย	งาน	พนักงานส่วนตำบล	พนักงานจ้าง
สำนักปลัด (นักบริหารงาน ทั่วไประดับต้น)	ฝ่ายบริหารงาน ทั่วไป	๑. งานบริหารงานทั่วไป ๒. งานกฎหมายและคดี ๓. งานป้องกันและ บรรเทาสาธารณภัย ๔. งานส่งเสริมการเกษตร ๕. งานสาธารณสุขและ สิ่งแวดล้อม ๖. งานกิจการสภา อบต. ๗. งานบริหารงานบุคคล	<u>ประเภทอำนวยการท้องถิ่น</u> หัวหน้าฝ่ายบริหารงานทั่วไป ระดับต้น <u>ประเภทวิชาการ</u> นักจัดการงานทั่วไป ปก./ชก. นักวิชาการเกษตร ปก./ชก. นักวิชาการสาธารณสุข ปก./ชก. <u>ประเภททั่วไป</u> เจ้าพนักงานธุรการ ปง./ชง. เจ้าพนักงานป้องกันฯ ปง./ชง.	พนักงานจ้างตามภารกิจ ผู้ช่วยเจ้าพนักงานธุรการ ผู้ช่วยเจ้าพนักงานป้องกันฯ ผู้ช่วยนิติกร ภารโรง แม่บ้าน พนักงานจ้างทั่วไป คนงานทั่วไป ยาม พนักงานขับรถบรรทุกน้ำ พนักงานสูบน้ำ
	-	๑. งานนโยบายและแผน	<u>ประเภทวิชาการ</u> นักวิเคราะห์นโยบายฯ ปก./ชก.	พนักงานจ้างตามภารกิจ -
กองคลัง (นักบริหารงาน คลัง ระดับต้น)	-	๑. งานการเงินและบัญชี ๒. งานพัฒนาและจัดเก็บ รายได้ ๓. งานทะเบียนทรัพย์สิน และพัสดุ ๔. งานบริหารงานทั่วไป	<u>ประเภทวิชาการ</u> นักวิชาการเงินและบัญชี ปก./ชก. นักวิชาการพัสดุ ปก./ชก. นักวิชาการจัดเก็บรายได้	พนักงานจ้างตามภารกิจ ผู้ช่วยเจ้าพนักงานธุรการ ผู้ช่วยเจ้าพนักงานพัสดุ

ส่วนราชการ	ฝ่าย	งาน	พนักงานส่วนตำบล	พนักงานจ้าง
กองช่าง (นักบริหารงานช่าง ระดับต้น)	-	๑. งานก่อสร้าง ๒. งานออกแบบ และควบคุมอาคาร ๓. งานประสานสาธารณูปโภค ๔. งานผังเมือง	<u>ประเภททั่วไป</u> นายช่างโยธา ปง./ชง.	<u>พนักงานจ้างตามภารกิจ</u> ผู้ช่วยเจ้าพนักงานประปา ผู้ช่วยนายช่างโยธา ผู้ช่วยเจ้าพนักงานธุรการ <u>พนักงานจ้างทั่วไป</u> -
กองการศึกษาฯ (นักบริหารงานการศึกษา ระดับต้น)	-	๑. งานส่งเสริมกิจการโรงเรียน ๒. งานศูนย์พัฒนาเด็กเล็ก ๓. งานนันทนาการ และกีฬา ๔. งานส่งเสริมศาสนา และวัฒนธรรม ๕. งานการเงิน ๖. งานธุรการ	<u>ประเภทวิชาการ</u> นักวิชาการศึกษา ปก./ชก. นักวิชาการวัฒนธรรม ปก/ชก. <u>บุคลากรทางการศึกษา</u> ครู	<u>พนักงานจ้างตามภารกิจ</u> ผู้ช่วยครูผู้ช่วย ผู้ช่วยเจ้าพนักงานธุรการ <u>พนักงานจ้างทั่วไป</u> -
กองสวัสดิการสังคม (นักบริหารงานสวัสดิการสังคม ระดับต้น)	-	๑. งานสวัสดิการสังคมและพัฒนาชุมชน ๒. งานสังคมสงเคราะห์ ๓. งานส่งเสริมอาชีพและพัฒนาสตรี	<u>ประเภทวิชาการ</u> นักพัฒนาชุมชน ปก./ชก.	<u>พนักงานจ้างตามภารกิจ</u> - <u>พนักงานจ้างทั่วไป</u> -

๓. อัตรากำลังก่อนกำหนด ฝ่ายบริหารงานทั่วไป ในสำนักปลัดองค์การบริหารส่วนตำบล ดังนี้

ส่วนราชการ	พนักงานส่วนตำบล (อัตรา)	พนักงานจ้างภารกิจ (อัตรา)	พนักงานจ้างทั่วไป (อัตรา)	รวม (อัตรา)
ปลัด/รองปลัด	๒	-	-	๒
หน่วยตรวจสอบภายใน	๑	-	-	๑
สำนักปลัด อบต.	๗	๕	๕	๑๗
กองคลัง	๔	๒	-	๖
กองช่าง	๒	๓	-	๕
กองการศึกษาฯ	๗	๔	-	๑๑
กองสวัสดิการสังคม	๒	-	-	๒
รวมทั้งสิ้น	๒๕	๑๔	๕	๔๔

๔. อัตรากำลังหลังกำหนด ฝ่ายบริหารงานทั่วไป ในสำนักปลัดองค์การบริหารส่วนตำบล ดังนี้

ส่วนราชการ	พนักงานส่วนตำบล (อัตรา)	พนักงานจ้างภารกิจ (อัตรา)	พนักงานจ้างทั่วไป (อัตรา)	รวม (อัตรา)
ปลัด/รองปลัด	๒	-	-	๒
หน่วยตรวจสอบภายใน	๑	-	-	๑
สำนักปลัด อบต.	๘	๕	๕	๑๘
กองคลัง	๔	๒	-	๖
กองช่าง	๒	๓	-	๕
กองการศึกษาฯ	๗	๔	-	๑๑
กองสวัสดิการสังคม	๒	-	-	๒
รวมทั้งสิ้น	๒๖	๑๔	๕	๔๕

ภาวะค่าใช้จ่ายตามมาตรา ๓๕ ก่อนกำหนด ฝ่ายบริหารงานทั่วไป ดังนี้

ปี	ประมาณการรายจ่ายประจำปี		ค่าใช้จ่ายด้านบุคลากร	คิดเป็นร้อยละ
	ตามข้อบัญญัติงบประมาณ	ตามแผนอัตรากำลัง ๓ ปี		
๒๕๖๖	๒๙,๘๐๐,๐๐๐	๓๒,๙๕๔,๒๕๐	๙,๒๐๒,๒๘๘	๓๐.๘๘
๒๕๖๗	๓๑,๐๐๐,๐๐๐	๓๑,๐๐๐,๐๐๐	๙,๔๒๐,๘๖๕	๓๐.๓๘

ภาวะค่าใช้จ่ายตามมาตรา ๓๕ หลังกำหนด ฝ่ายบริหารงานทั่วไป ดังนี้

ปี	ประมาณการรายจ่ายประจำปี		ค่าใช้จ่ายด้านบุคลากร ที่เพิ่มขึ้น	คิดเป็นร้อยละ
	ตามข้อบัญญัติงบประมาณ	ตามแผนอัตรากำลัง ๓ ปี		
๒๕๖๖	๒๘,๐๑๔,๙๐๐	๓๒,๙๕๔,๒๕๐	(๙,๒๐๒,๒๘๘+๔๑๑,๖๐๐)	๓๒.๒๖
๒๕๖๗	๓๑,๐๐๐,๐๐๐	๓๑,๐๐๐,๐๐๐	(๙,๔๒๐,๘๖๕+๔๑๑,๖๐๐)	๓๑.๗๑

นายสุวรรณ โสตา
ประธานกรรมการ

มีคณะกรรมการท่านใดที่จะเสนอความคิดเห็นเพิ่มเติม หรือสอบถามข้อมูล
โครงสร้างการแบ่งส่วนราชการ อัตรากำลังก่อนปรับและหลังปรับ ภาวะ
ค่าใช้จ่ายตามมาตรา ๓๕ แห่ง พระราชบัญญัติระเบียบบริหารงานบุคคล
พ.ศ. ๒๕๔๒ ก่อนและหลังจากการกำหนด ฝ่ายบริหารงานทั่วไป ในสำนัก
ปลัดองค์การบริหารส่วนตำบล อีกหรือไม่ครับ

ที่ประชุม

- ไม่มี

นายสุวรรณ โสตา
ประธานกรรมการ

หากไม่มีคณะกรรมการท่านใดจะเสนอเพิ่มเติมหรือแสดงความคิดเห็นผม
จะขอมติที่ประชุมในการกำหนด ฝ่ายบริหารงานทั่วไป ในสำนักปลัด
องค์การบริหารส่วนตำบลอีเซ ขอมติครับ

มติที่ประชุม

ที่ประชุมมีมติเป็นเอกฉันท์เห็นชอบให้องค์การบริหารส่วนตำบลอีเซ
การกำหนด ฝ่ายบริหารงานทั่วไป ของสำนักปลัดองค์การบริหารส่วนตำบล
อีเซ ในแผนอัตรากำลัง ๓ ปี ประจำปีงบประมาณ พ.ศ. ๒๕๖๗ - ๒๕๖๙
ตามที่ฝ่ายเลขานุการได้นำเสนอ

นายสุวรรณ โสตา
ประธานกรรมการ

ในลำดับการต่อไป องค์การบริหารส่วนตำบลอีเซ ต้องดำเนินการ
ในส่วนเกี่ยวข้องอย่างไรบ้าง ขอเชิญเลขานุการชี้แจงให้คณะกรรมการได้
รับทราบ ขอเชิญครับ

พ.จ.อ.ธีระวัตร ป.
เลขานุการ

เรียนประธานกรรมการและกรรมการทุกท่าน สำหรับรายละเอียดการ
กำหนดฝ่ายบริหารงานทั่วไป ในสำนักปลัดองค์การบริหารส่วนตำบล ให้
เป็นไปตามประกาศคณะกรรมการพนักงานส่วนตำบลจังหวัดศรีสะเกษ
เรื่อง มาตรฐานทั่วไปเกี่ยวกับโครงสร้างส่วนราชการและระดับตำแหน่งของ
องค์การบริหารส่วนตำบล (ฉบับที่ ๒) พ.ศ. ๒๕๖๓ และประกาศ
คณะกรรมการพนักงานส่วนตำบลจังหวัดศรีสะเกษ เรื่อง มาตรฐานทั่วไป
เกี่ยวกับโครงสร้างส่วนราชการและระดับตำแหน่งขององค์การบริหารส่วน
ตำบล (ฉบับที่ ๓) พ.ศ. ๒๕๖๔ จะต้องเสนอขอแต่งตั้งคณะกรรมการ
ประเมินการกำหนดตำแหน่งต่อคณะกรรมการพนักงานส่วนตำบลจังหวัด
ศรีสะเกษ เพื่อพิจารณาให้ความเห็นชอบเกี่ยวกับปริมาณงานและความ
ยุ่งยากซับซ้อนของงานภายใต้หลักการวิเคราะห์ค่างานเป็นสำคัญ โดยมีให้
ปรับปรุงตำแหน่งรองรับเพื่อเหตุผลด้านตัวบุคคล ทั้งนี้เพื่อมิให้เกิดปัญหา
คนล้นงานและเป็นการประหยัดงบประมาณรายจ่ายด้านการบริหารงาน
บุคคล ซึ่งคณะกรรมการประเมินประกอบไปด้วย

๑. ผู้ทรงคุณวุฒิที่ ก.อบต.จังหวัด คัดเลือก ประธาน
๒. ผู้แทนส่วนราชการที่เกี่ยวข้องที่ ก.อบต.จังหวัด คัดเลือก จำนวน ๒ คน
กรรมการ
๓. ผู้นำชุมชนในเขต อบต.ที่เสนอขอกำหนดหรือปรับปรุง กรรมการ
ระดับตำแหน่งที่ ก.อบต. จังหวัด คัดเลือก จำนวน ๑ คน

๔. ท้องถิ่นจังหวัดหรือผู้ที่ท้องถิ่นจังหวัดมอบหมาย กรรมการและเลขานุการ โดยให้ท้องถิ่นจังหวัดแต่งตั้งผู้ช่วยเลขานุการได้ จำนวน ๑ คน

ระเบียบวาระที่ ๔

เรื่อง อื่นๆ

-ไม่มี-

นายสุวรรณ โสตา
ประธานกรรมการ

คณะกรรมการท่านใดจะเสนอเรื่องอื่นๆ อีกไหมครับ ในวาระนี้ เมื่อไม่มีคณะกรรมการท่านใดเสนอเรื่องอีก ผมก็มอบฝ่ายเลขานุการได้ดำเนินการตามมติที่ประชุมและดำเนินขั้นตอนต่อไป และขอปิดประชุมครับ

ปิดประชุม เวลา ๑๒.๑๕ น.

พ.จ.อ.



ผู้บันทึกรายงานการประชุม

(ธีระวัตร ประชากุล)

เลขานุการคณะกรรมการ

(ลงชื่อ)



ผู้ตรวจรายงานการประชุม

(นายสุวรรณ โสตา)

ประธานกรรมการ

คณะกรรมการจัดทำแผนอัตรากำลัง ๓ ปี รับรองความถูกต้อง

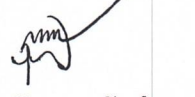
จ.อ.



(ประชาติป ถาวร)

กรรมการ

(ลงชื่อ)



(นางสาวศรัญญา จันด้า)

กรรมการ

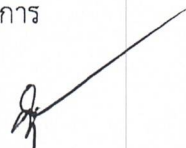
(ลงชื่อ)



(นางสาวปราณี ไชยชนะนิจ)

กรรมการ

(ลงชื่อ)



(นางสาวจุฬาพันธ์ ทรัพย์มาก)

กรรมการ

(ลงชื่อ)



(นายอาทิตย์ คำเนา)

กรรมการ



บันทึกข้อความ

ส่วนราชการ องค์การบริหารส่วนตำบลอีเซ (สำนักปลัด อบต.) โทร. ๐ ๔๕๙๖ ๐๒๑๐

ที่ ศก ๙๑๑๐๑/๖๖๐

วันที่ ๒๕ กันยายน ๒๕๖๗

เรื่อง ประกาศใช้แผนอัตรากำลัง ๓ ปี ประจำปีงบประมาณ (พ.ศ.๒๕๖๗ - ๒๕๖๙) ฉบับปรับปรุงครั้งที่ ๓

เรียน นายกองค์การบริหารส่วนตำบลอีเซ

๑. เรื่องเดิม

ตามหนังสือ องค์การบริหารส่วนตำบลอีเซ ที่ ศก ๙๑๑๐๑/๖๘๗ ลงวันที่ ๑๙ กันยายน ๒๕๖๗ โดยองค์การบริหารส่วนตำบลอีเซ ได้เสนอขอความเห็นชอบต่อคณะกรรมการพนักงานส่วนตำบล จังหวัดศรีสะเกษ (ก.อบต.จังหวัดศรีสะเกษ) ปรับปรุงแผนอัตรากำลัง ๓ ปี ประจำปีงบประมาณ (พ.ศ.๒๕๖๗ - ๒๕๖๙) ครั้งที่ ๓ ในกรณีกำหนดฝ่ายในองค์การบริหารส่วนตำบล นั้น

๒. ข้อเท็จจริง

มติในที่ประชุมครั้งที่ ๑๐/๒๕๖๗ เมื่อวันที่ ๒๓ กันยายน ๒๕๖๗ เห็นชอบให้องค์การบริหารส่วนตำบลอีเซ กำหนดฝ่ายในองค์การบริหารส่วนตำบล ดังนี้

อบต./อำเภอ	ขอปรับปรุงแผนอัตรากำลัง
อบต.อีเซ อำเภอโพธิ์ศรีสุวรรณ	สำนักปลัด - กำหนดตำแหน่งหัวหน้าฝ่ายบริหารงานทั่วไป (นักบริหารงานทั่วไป ระดับต้น) จำนวน ๑ อัตรากำลัง เลขที่ตำแหน่ง ๕๕-๓-๐๑-๒๑๐๑-๐๐๒

๓. ขั้ระเบียบ

๓.๑ พระราชบัญญัติบริหารงานบุคคลส่วนท้องถิ่น พ.ศ. ๒๕๔๒

๓.๒ ประกาศคณะกรรมการพนักงานส่วนตำบลจังหวัดศรีสะเกษ เรื่อง หลักเกณฑ์และเงื่อนไขเกี่ยวกับโครงสร้างส่วนราชการและระดับตำแหน่งขององค์การบริหารส่วนตำบล (ฉบับที่ ๒) พ.ศ. ๒๕๖๓

๓.๓ มติคณะกรรมการพนักงานส่วนตำบลจังหวัดศรีสะเกษ ในการประชุมครั้งที่ ๑๐/๒๕๖๗ เมื่อวันที่ ๒๓ กันยายน ๒๕๖๗

๔. ข้อพิจารณา

เพื่อให้การบริหารงานบุคคลขององค์การบริหารส่วนตำบลเป็นไปด้วยความเรียบร้อย องค์การบริหารส่วนตำบลอีเซ มีแผนอัตรากำลังและทิศทางการพัฒนาบุคลากรในสังกัด เป็นไปด้วยความ

/ ต่อเนื่อง

ต่อเนือง งานการเจ้าหน้าที่ จึงร่างประกาศใช้แผนอัตรากำลัง ๓ ปี ประจำปีงบประมาณ (พ.ศ.๒๕๖๗ - ๒๕๖๙) ฉบับปรับปรุงครั้งที่ ๓ ดังรายละเอียดที่แนบ

๕. ข้อเสนอ

จึงเรียนมาเพื่อโปรดพิจารณา หากเห็นสมควร กรุณาลงนามในหนังสือที่แนบมาพร้อมนี้

พันจ่าเอก

(ธีระวัตร ประชากุล)

นักจัดการงานทั่วไปปฏิบัติการ

ความเห็นหัวหน้าสำนักปลัด อบต.อีเซ

จ่าเอก

(ประชาติป ถาวร)

นักวิเคราะห์นโยบายและแผนชำนาญการ รักษาราชการแทน

หัวหน้าสำนักปลัด อบต.อีเซ

ความเห็นปลัดองค์การบริหารส่วนตำบลอีเซ

(นายอาทิตย์ คำเนา)

รองปลัดองค์การบริหารส่วนตำบล รักษาราชการแทน

ปลัดองค์การบริหารส่วนตำบลอีเซ

คำสั่งนายกองค์การบริหารส่วนตำบลอีเซ

๑๕๖๓/พ.ค.๓๓/๒๕๖๗ ๓๕๖๗

(นายสุวรรณ โสตา)

นายกองค์การบริหารส่วนตำบลอีเซ



ประกาศองค์การบริหารส่วนตำบลอีเซ
เรื่อง แผนอัตรากำลัง ๓ ปี ประจำปีงบประมาณ (พ.ศ.๒๕๖๗ - ๒๕๖๙)
ฉบับปรับปรุงครั้งที่ ๓

ประกาศคณะกรรมการพนักงานส่วนตำบลจังหวัดศรีสะเกษ เรื่อง หลักเกณฑ์และเงื่อนไข เกี่ยวกับการบริหารงานบุคคลขององค์การบริหารส่วนตำบล พ.ศ. ๒๕๕๖ และที่แก้ไขเพิ่มเติมถึงปัจจุบัน กำหนดให้องค์การบริหารส่วนตำบล จัดทำแผนอัตรากำลัง ๓ ปี เพื่อเป็นกรอบกำหนดอัตราตำแหน่งของ พนักงานส่วนตำบล ลูกจ้างประจำ และพนักงานจ้าง ให้เหมาะสมและสอดคล้องกับปริมาณงานและภารกิจของ องค์การบริหารส่วนตำบลแต่ละแห่ง ประกอบกับเพื่อเป็นการกำหนดทิศทางเป้าหมาย และอัตราพนักงานส่วน ตำบล ในห้วงระยะเวลา ๓ ปี ประจำปีงบประมาณ (พ.ศ.๒๕๖๗ - ๒๕๖๙) ขององค์การบริหารส่วนตำบลอีเซ

เพื่อให้การบริหารงานบุคคลขององค์การบริหารส่วนตำบลอีเซ เป็นไปด้วยความเรียบร้อย มีแผนอัตรากำลังที่ครอบคลุมภารกิจตามอำนาจหน้าที่ อาศัยอำนาจตามความนัยมาตรา ๑๕ และ ๒๕ วรคท้าย แห่งพระราชบัญญัติระเบียบบริหารงานบุคคลส่วนท้องถิ่น พ.ศ. ๒๕๕๒ และมติคณะกรรมการ พนักงานส่วนตำบลจังหวัดศรีสะเกษ ในการประชุมครั้งที่ ๑๐/๒๕๖๗ เมื่อวันที่ ๒๓ กันยายน ๒๕๖๗ จึงประกาศใช้แผนอัตรากำลัง ๓ ปี ขององค์การบริหารส่วนตำบลอีเซ ดังนี้

๑. ประกาศฉบับนี้เรียกว่า ประกาศองค์การบริหารส่วนตำบลอีเซ เรื่อง แผนอัตรากำลัง ๓ ปี ประจำปีงบประมาณ (พ.ศ.๒๕๖๗ - ๒๕๖๙) ฉบับปรับปรุงครั้งที่ ๓
๒. ประกาศฉบับนี้มีผลบังคับใช้นับตั้งแต่วันถัดจากวันที่องค์การบริหารส่วนตำบลอีเซ ประกาศใช้แผนอัตรากำลัง เป็นต้นไป

ประกาศ ณ วันที่ ๑ ตุลาคม พ.ศ. ๒๕๖๗

(นายสุวรรณ โสตา)

นายกองค์การบริหารส่วนตำบลอีเซ



ที่ ศก ๐๐๒๓.๒/ว ๒๕๖๗

สำนักงานเลขาธิการ
ก.อบต.จังหวัดศรีสะเกษ
ศาลากลางจังหวัดศรีสะเกษ
ถนนเทพา ศก ๓๓๐๐๐

๒๕ กันยายน ๒๕๖๗

เรื่อง การให้ความเห็นชอบการกำหนดตำแหน่ง/โครงสร้างส่วนราชการและการปรับปรุงแผนอัตรากำลัง ๓ ปี (พ.ศ. ๒๕๖๗ - ๒๕๖๙) ขององค์การบริหารส่วนตำบล

เรียน นายอำเภอโนนคูณ และนายอำเภอโพธิ์ศรีสุวรรณ

สิ่งที่ส่งมาด้วย บัญชีให้ความเห็นชอบฯ

จำนวน ๑ ชุด

ด้วย ก.อบต.จังหวัดศรีสะเกษ ในการประชุม ครั้งที่ ๑๐/๒๕๖๗ เมื่อวันที่ ๒๓ กันยายน ๒๕๖๗ มีมติเห็นชอบในการกำหนดตำแหน่ง/โครงสร้างส่วนราชการและการปรับปรุงแผนอัตรากำลัง ๓ ปี (พ.ศ. ๒๕๖๗ - ๒๕๖๙) ขององค์การบริหารส่วนตำบล ตามประกาศ ก.อบต.จังหวัดศรีสะเกษ ลงวันที่ ๗ เมษายน ๒๕๖๓ เรื่อง หลักเกณฑ์และเงื่อนไขเกี่ยวกับโครงสร้างส่วนราชการและระดับตำแหน่งขององค์การบริหารส่วนตำบล (ฉบับที่ ๒) พ.ศ. ๒๕๖๓ ทั้งนี้ ให้องค์การบริหารส่วนตำบลประกาศใช้แผนอัตรากำลัง ๓ ปี โดยให้มีผลไม่ก่อน วันที่ ก.อบต.จังหวัดศรีสะเกษ มีมติเห็นชอบและรายงานให้จังหวัดทราบด้วย รายละเอียดปรากฏตามสิ่งที่ส่งมาด้วย

จึงเรียนมาเพื่อโปรดทราบและพิจารณาดำเนินการต่อไป

ขอแสดงความนับถือ

(นายวุฒิ ทองล้วน)

ผู้อำนวยการกลุ่มงานมาตรฐานการบริหารงานบุคคลส่วนท้องถิ่น
เลขาธิการ ก.อบต.จังหวัดศรีสะเกษ

กลุ่มงานมาตรฐานการบริหารงานบุคคลส่วนท้องถิ่น

โทร. ๐ ๔๕ ๖๔๔๔๔๗

“ศรีสะเกษ : ปลอดภัย สัมฤทธิผล ยั่งยืน”

บัญชีเห็นชอบการกำหนดหรือปรับปรุงตำแหน่งให้เป็นระดับที่สูงขึ้น
ตามประกาศ ก.อบต.จังหวัดศรีสะเกษ ลงวันที่ ๗ เมษายน ๒๕๖๓ เรื่อง หลักเกณฑ์และเงื่อนไขเกี่ยวกับโครงสร้างส่วนราชการและระดับตำแหน่ง
ขององค์การบริหารส่วนตำบล พ.ศ. ๒๕๖๓
ตามมติ ก.อบต.จังหวัดศรีสะเกษ ในการประชุมครั้งที่ ๑๐/๒๕๖๓ เมื่อวันที่ ๒๓ กันยายน ๒๕๖๓

ที่	อบต./อำเภอ	กำหนดหรือปรับปรุงตำแหน่ง	การค่าใช้จ่ายดำเนินการบริหารงานบุคคลตามมาตรา ๓๕	ผลคะแนนการประเมินตัวชี้วัด	มติ ก.อบต. จังหวัด
๑	อิเซ/โพธิ์ศรีสุวรรณ	กำหนดหัวหน้าฝ่ายบริหารงานทั่วไป (นักบริหารงานทั่วไป ระดับต้น)	- ปึงประมาณที่ผ่านมา (พ.ศ. ๒๕๖๖) คิดเป็นร้อยละ ๓๐.๘๘ - ปึงประมาณที่ขอกำหนดตำแหน่ง (พ.ศ. ๒๕๖๗) คิดเป็นร้อยละ ๓๑.๘๗ - รวมกันเฉลี่ย คิดเป็นร้อยละ ๓๑.๓๗	มติที่ ๔ มติการประเมินดำเนินงาน ๖๒๘ คะแนน	เห็นชอบ
๒	บก/โนนคูณ	กำหนดหัวหน้าฝ่ายบริหารงานทั่วไป (นักบริหารงานทั่วไป ระดับต้น)	- ปึงประมาณที่ผ่านมา (พ.ศ. ๒๕๖๖) คิดเป็นร้อยละ ๒๗.๙๗ - ปึงประมาณที่ขอกำหนดตำแหน่ง (พ.ศ. ๒๕๖๗) คิดเป็นร้อยละ ๒๖.๙๑ - รวมกันเฉลี่ย คิดเป็นร้อยละ ๒๗.๔๔	มติที่ ๔ มติการประเมินดำเนินงาน ๗๑๖ คะแนน	เห็นชอบ

ตรวจถูกต้อง

(นายวุฒิ ทองล้วน)

ผู้อำนวยการกลุ่มงานมาตรฐานการบริหารงานบุคคลส่วนท้องถิ่น
เลขานุการ ก.อบต.จังหวัดศรีสะเกษ

